

Bilancio di sostenibilità

2024



**FIRENZE
FIERA**



Indice

	Lettera agli stakeholder	4
1. Le nostre caratteristiche identitarie	La nostra storia	8
	Le nostre strutture	9
	La strategia di business	14
2. Manifestazioni ed Eventi	Gli eventi del 2024	18
	I nostri eventi	26
	Mostre indirette	40
	Congressi	42
	Eventi culturali	44
	Gestione sostenibile degli eventi	46
3. Governance aziendale e modello di business	L'assetto societario	53
	Il nostro modello di corporate governance	54
	La nostra struttura organizzativa	56
	Modello di Organizzazione, Gestione e Controllo	58
	Protezione dei dati e tutela della privacy	63
	Il nostro sistema di gestione integrato	65
4. L'analisi di materialità e il rapporto con gli stakeholder	I nostri stakeholder	68
	L'analisi di materialità	74
	I nostri impatti	78

5.

La responsabilità ambientale

Tutela dell'ambiente

I consumi energetici

Le emissioni

Impegno per l'enonomia circolare

84

85

87

88

6.

La gestione del capitale umano

La composizione del personale

Inclusione e pari opportunità

La selezione del personale

Formazione e percorsi di sviluppo

Il benessere del personale

L'impegno per la Salute e la Sicurezza sul Lavoro

Firenze fiera per le persone

95

99

101

102

104

106

109

Nota metodologica

GRI Content Index

110

112

Lettera agli stakeholder

Cari Stakeholder,

come ogni anno desidero aggiornarvi sullo stato di avanzamento riguardo ai risultati conseguiti da Firenze Fiera nel campo della sostenibilità con il fine di proseguire a gestire i rapporti con i nostri interlocutori nel segno della trasparenza e della condivisione.

Crediamo che il potenziamento delle 'buone pratiche' nel campo dell'economia circolare e della sostenibilità rappresenti una leva imprescindibile per confermare il nostro posizionamento come azienda leader e innovatrice di settore. In tale contesto diventa prioritario aggiornarvi riguardo alla nostra strategia di sostenibilità sulla base di un feedback fra tematiche concrete emerse e le esigenze e le aspettative dei nostri clienti, convinti che il successo sostenibile derivi da una buona e trasparente governance delle tematiche connesse.

Come si attinge dal "Report di Sostenibilità 2024" allegato, Firenze Fiera – che si avvale di un Comitato Eventi Sostenibili (CES) – continua a promuovere pratiche di business responsabili a tutti i livelli e in tutti i processi aziendali, implementando di volta in volta di nuovi servizi e contenuti le certificazioni conseguite con la ISO 45001 (Gestione Salute e Sicurezza sul Lavoro), la ISO 14001 (Sistema di Gestione Ambientale) e la ISO 20121 (Sistema di Gestione sostenibile per gli eventi), che riconosce la 'buona gestione' degli eventi, coinvolgendo anche la clientela a farsi proattiva per gestire in modo responsabile gli impatti sociali, economici ed ambientali prodotti dal proprio evento, offrendo un valore aggiunto in termini di trasparenza, etica e attenzione al territorio. La prossima certificazione (ISO 9001), alla quale stiamo lavorando (attesa per il 2026) garantirà parametri ottimali di qualità di prodotti e servizi dell'intero quartiere fieristico-congressuale.

Nel campo del 'green' con #werecycle Firenze Fiera promuove un ciclo virtuoso di gestione dei rifiuti con il 75% di raccolta differenziata, la donazione delle eccedenze alimentari (grazie al progetto "Food for Good"), un servizio di ristorazione green, il riutilizzo degli scarti e delle potature degli alberi del parco di Villa Vittoria, la scelta di gadget eco-compatibili, solidali o prodotti da aziende locali virtuali.

Sul fronte dell'inclusività e accessibilità agli spazi fisici e non solo, abbiamo attrezzato il quartiere di un camminamento in cemento architettonico per facilitare l'accesso e il collegamento fra Palazzo degli Affari e Palazzo dei Congressi e abbattuto tutte le barriere digitali sul nostro sito web (www.firenzefiera.it). I nostri clienti e visitatori potranno inoltre usufruire di mappe tattili ubicate negli spazi del nuovo Palazzo degli Affari, ristrutturato di recente nel segno dell'ecosostenibilità grazie all'utilizzo di energia proveniente da fonti rinnovabili e la riduzione dell'inquinamento elettromagnetico indoor, asset

alla base anche della costruzione in corso del nuovo padiglione Bellavista in Fortezza. Segnaliamo infine che dal 2023 acquistiamo esclusivamente energia proveniente da fonti rinnovabile al 100%.

Va ricordato anche l'impegno costante di Firenze Fiera nel campo della formazione e dei percorsi di sviluppo del personale con 182 ore erogate nel 2024 su varie tematiche quali il D.L.231/01, la sostenibilità, la sicurezza, la formazione specialistica varia.

Guardiamo con fiducia al futuro consapevoli dell'importanza di una visione condivisa orientata alla buona governance di impresa, alla base del successo sostenibile a beneficio dell'intera collettività.

Firenze, 29 settembre 2025

Lorenzo Becattini
Presidente di Firenze Fiera

Le nostre caratteristiche identitarie

Firenze Fiera - Congress & Exhibition
Center rappresenta il principale
polo per la gestione di spazi
dedicati a eventi, congressi,
convention aziendali, fiere ed
esposizioni nella città di Firenze.

La nostra storia

Firenze Fiera - Congress & Exhibition Center rappresenta il principale polo per la gestione di spazi dedicati a eventi, congressi, convention aziendali, fiere ed esposizioni nella città di Firenze. Grazie a un consolidato know-how e a un alto livello di professionalità, la Società mette a disposizione strutture moderne e servizi qualificati, assicurando standard elevati per la riuscita di ogni iniziativa.

1534

Posa della prima pietra della Fortezza da Basso, un imponente monumento, simbolo del potere e bellezza della città

1966

Inaugurazione del Palazzo dei Congressi, più spazi per eventi

1974

Apertura Palazzo degli Affari

1998

Fondazione Firenze Fiera SPA

2021

Ristrutturazione ecosostenibile di Palazzo Affari

2023

Avvio dei lavori per la costruzione del nuovo Padiglione Bellavista

2024

Nuovo intervento edilizio a Palazzo Affari

Firenze Fiera nasce nel dicembre 1998 dall'unificazione delle tre società fondate per la gestione degli spazi espositivi della Fortezza da Basso, del Palazzo dei Congressi e del Palazzo degli Affari, che decidono di

mettere insieme esperienze e know-how maturati nel tempo e di costituire il quartiere fieristico-congressuale fiorentino, con l'obiettivo di promuovere e favorire lo sviluppo del territorio.



Le nostre strutture

Firenze Fiera gestisce un complesso espositivo caratterizzato da strutture funzionali e versatili, che integrano architettura storica e moderna. Con il loro utilizzo per la realizzazione degli eventi, la Società preserva e valorizza questi immobili, contribuendo a mantenere vivo il patrimonio storico-artistico del territorio.

L'integrazione tra antico e moderno offre ai visitatori un'esperienza che unisce il fascino del passato con le comodità e le tecnologie del presente.

Questa combinazione rappresenta il carattere distintivo di Firenze Fiera e permette di ospitare eventi di varia natura in ambienti distintivi, capaci di coniugare efficacemente tradizione e contemporaneità.

Il quartiere fieristico, situato nel cuore di Firenze, è uno dei principali poli fieristico-congressuali nazionali, con oltre 100.000 metri quadri di superficie, di cui 65.000 coperti.

Gli edifici sono stati riqualificati rispettando le visioni originali degli architetti, da Antonio da Sangallo a Pierluigi Spadolini, con la costruzione di nuove e moderne strutture che si integrano con gli elementi storici.

La posizione strategica di Firenze Fiera rappresenta un importante vantaggio logistico: situata di fronte

alla stazione ferroviaria di Santa Maria Novella e a 5 km dall'aeroporto Amerigo Vespucci, la struttura è facilmente raggiungibile con ogni mezzo. Inoltre, la vicinanza ai principali monumenti storici e alle vie dello shopping fiorentine ne fa una location ideale per eventi che coniugano business, cultura e ospitalità. Firenze Fiera si distingue per la sua specializzazione nella progettazione e gestione di spazi e servizi di alta qualità, pensati per ospitare eventi di qualsiasi tipologia e dimensione. L'azienda mette a disposizione dei propri clienti un'ampia gamma di servizi e soluzioni tecnologiche all'avanguardia per rispondere a esigenze in continua evoluzione.

Grazie a un team di professionisti altamente qualificati, assicura un supporto completo e personalizzato in ogni fase del progetto: dall'ideazione dell'evento alla sua realizzazione.

Firenze Fiera ospita annualmente importanti manifestazioni fieristiche e accoglie prestigiosi convegni e congressi nazionali e internazionali, specialmente nei settori medico-scientifico.



Fortezza da Basso

Dove storia e innovazione si incontrano.

Fortezza medicea con
55.000 mq di spazi coperti



La Fortezza da Basso rappresenta una delle più grandi fortificazioni costruite durante il Rinascimento e rimane un simbolo storico e un esempio di architettura militare dell'epoca. Alessandro de' Medici, primo duca di Firenze, ne ordinò la costruzione nel 1534, affidando il progetto ad Antonio da Sangallo il Giovane e Pierfrancesco da Viterbo. Nel corso della sua storia, la fortezza non ha solo avuto una funzione difensiva, ma è stata anche residenza temporanea dalla famiglia Medici.

Durante i secoli, la Fortezza da Basso ha vissuto diverse occupazioni: durante la Seconda Guerra Mondiale,

è stata requisita dalle truppe tedesche per scopi militari, mentre anche a seguito dell'Unità d'Italia nel 1861, il fortilizio 'mediceo' ha mantenuto la sua funzione militare, fino a quando, nel 1865, è stato acquisito dal Regno d'Italia.

Questo lungo periodo di utilizzo militare riflette l'importanza strategica della struttura nel contesto storico di Firenze e in Italia. La trasformazione della Fortezza da Basso in un moderno centro fieristico e congressuale ha preservato la sua rilevanza storica, combinando l'eredità architettonica rinascimentale con le esigenze contemporanee di spazi per eventi.

Villa Vittoria

Eleganza storica e innovazione moderna.

Costruita su più piani
può ospitare **1.500** persone
e dispone di un auditorium
da **1.000** posti



Villa Vittoria fu costruita tra il 1886 e il 1891 su progetto di Gerolamo Passeri, allievo dell'architetto Giuseppe Poggi, commissionata dal Marchese Massimiliano degli Strozzi di Mantova.

La villa presenta una monumentale scalinata che collega il piano terra al piano nobile, una galleria con sale di rappresentanza, volte a lunetta al piano terra, soffitti a cassettoni decorati al primo piano, pavimenti a mosaico in marmo e terracotta, portali in pietra con intarsi in marmo, eleganti stemmi, cancellate in ferro battuto e vetrate policrome dipinte.

Nel corso degli anni, Villa Vittoria ha attraversato

varie trasformazioni e cambi di proprietà. Nel 1931 fu acquistata dal mercante d'arte, conte Alessandro Contini Bonacossi. Successivamente, nel 1964, la villa passò nelle mani dell'Azienda Autonoma del Turismo di Firenze, che la convertì nel Centro Internazionale dei Congressi.

Villa Vittoria, sede del Palazzo dei Congressi, è circondata da un parco secolare e dispone di spazi eleganti e tecnologicamente avanzati per ospitare varie tipologie di eventi e congressi, in quanto include un Auditorium con 1.000 posti e un anfiteatro all'aperto immerso nel verde.

Nuovo Palazzo degli Affari

Un'icona di sostenibilità e innovazione nel cuore di Firenze.

Struttura polifunzionale di oltre **4.000** mq con una capacità di **1.300** persone

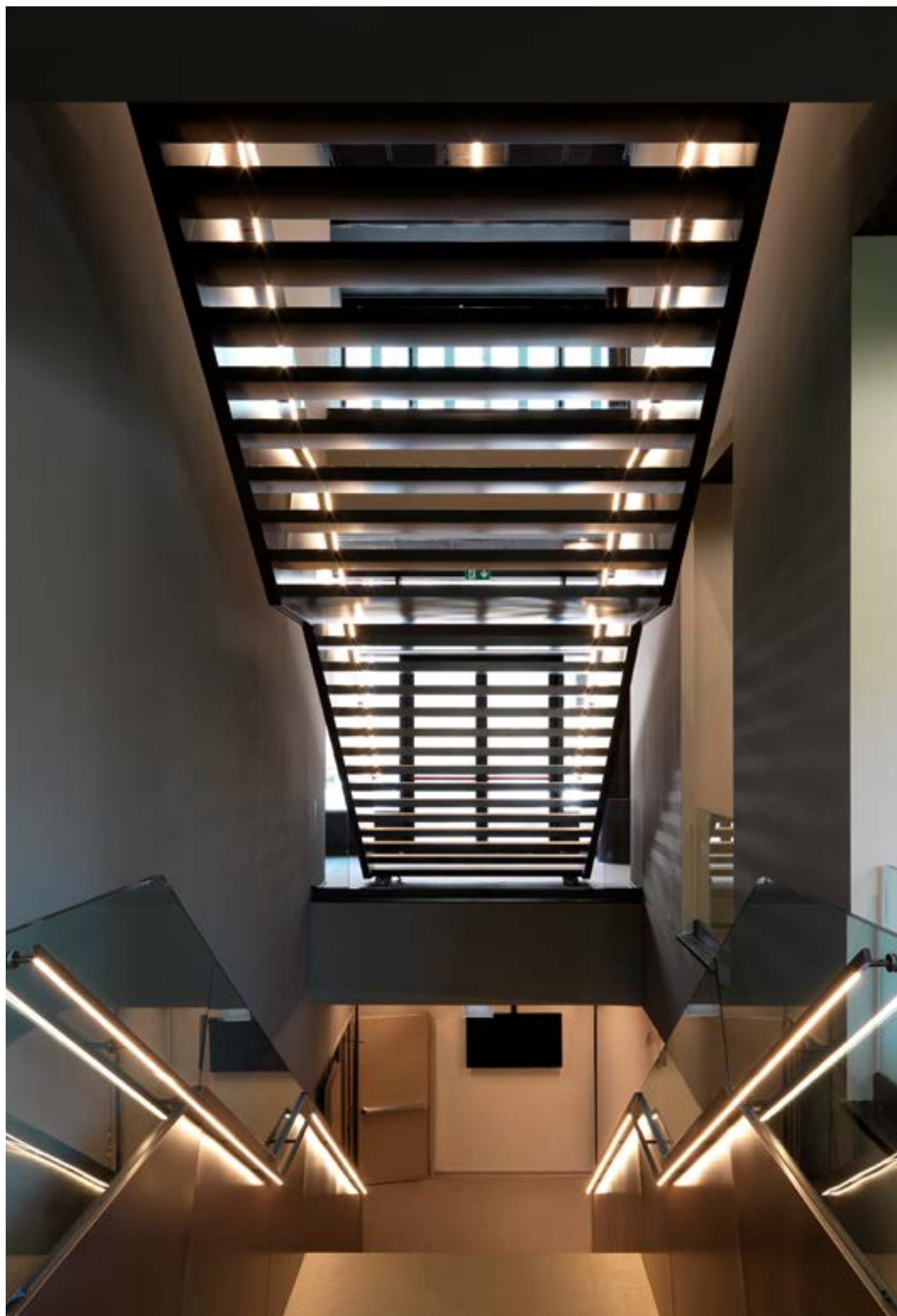


Il Palazzo degli Affari, progettato dall'architetto Pierluigi Spadolini, è stato inaugurato nel 1974 e rappresenta una testimonianza rilevante di architettura moderna italiana degli anni '70. Con le sue linee pulite e funzionali, il palazzo spicca rispetto al tradizionale paesaggio architettonico fiorentino, caratterizzato da edifici storici e rinascimentali.

Tra il 2021 e il 2022, il Palazzo degli Affari è stato oggetto di un intervento di ristrutturazione, realizzato in collaborazione con Politecnica, l'Arch. Elio Di Franco, Consilium per la parte impiantistica e l'Ing. Riccardo Chiti per gli aspetti energetici: l'innovativa

tecnologia utilizzata, denominata HBIM¹, ha consentito di raggiungere un importante miglioramento dell'efficienza energetica dell'edificio, garantendo l'utilizzo di materiali sostenibili. Il progetto ha favorito l'impiego di risorse rinnovabili che hanno garantito elevati standard nella manutenzione, nella durabilità, nella sostituibilità degli elementi e nella compatibilità. La ristrutturazione ha ulteriormente valorizzato il complesso, trasformandolo in un punto di riferimento oltre a contribuire a migliorare l'immagine della società e a offrire un'esperienza di alta qualità sia ai visitatori sia agli organizzatori di eventi.

¹ Heritage Building Information Modeling (HBIM) è un approccio specializzato al Building Information Modeling, applicato alla ristrutturazione e al restauro di edifici esistenti di particolare valore storico e artistico.



La strategia di business

GRI 2-22 Firenze Fiera mira ad integrare nella propria strategia di business pratiche responsabili e trasparenti, con lo scopo di minimizzare l'impatto ambientale delle proprie attività, promuovere la responsabilità sociale e generare un effetto positivo sul territorio in cui opera.

Firenze Fiera si è posta come obiettivo quello di consolidare un modello di business sostenibile che favorisca la collaborazione, la responsabilità e la fiducia reciproca tra l'azienda e i suoi stakeholder. Attraverso un approccio integrato, l'azienda si è impegnata a raggiungere risultati duraturi, generando valore condiviso sia per l'organizzazione che per la

comunità nel suo complesso. I valori a cui Firenze Fiera si ispira e che integrano la sua strategia di business si fondano su **cinque pilastri fondamentali**: tutela dell'ambiente, impegno per la comunità, innovazione e digitalizzazione, inclusività e accessibilità per tutti i visitatori e visitatrici e legame con il territorio.



GRI 2-6 Le nostre attività

Tra le attività peculiari svolte da Firenze Fiera vi sono:

- Organizzazione di eventi culturali, Mida e Didacta.
- Affitto di spazi e servizi a terzi per congressi, eventi, convention aziendali che promuovono lo sviluppo turistico, economico e culturale del territorio.
- Realizzazione e gestione di eventi e manifestazioni per proprio conto o per conto di enti terzi, garantendo l'efficienza economica delle operazioni.

- Manutenzione e valorizzazione dei beni mobili e immobili utilizzati, con l'obiettivo di valorizzarli e garantirne l'efficacia nelle attività fieristiche e congressuali.
- Organizzazione di attività espositive e fornitura di tutti i servizi necessari per la realizzazione degli eventi, inclusi i servizi di catering.

Gli investimenti per un polo congressuale più accessibile e moderno

Nel 2024, Firenze Fiera ha completato – in partnership con il Comune di Firenze, la Regione Toscana e la Soprintendenza Archeologia, Belle Arti e Paesaggio di Firenze – importanti lavori di ristrutturazione per migliorare l'accessibilità e la funzionalità del complesso fieristico-congressuale di Palazzo degli Affari.

- Tra gli interventi più significativi vi sono:
- Realizzazione del nuovo ingresso principale di Piazza Adua, comprensivo di un'ampia pensilina in acciaio, che consente di proteggere i visitatori dalle intemperie. La costruzione di questa struttura, in conformità alle linee architettoniche novecentesche di Palazzo degli Affari, ha consentito di riqualificare un'area urbana in passato penalizzata, incrementandone i livelli estetici e di sicurezza.

- Installazione di un camminamento in cemento architettonico per facilitare l'accesso alle strutture adiacenti al giardino: Palazzo degli Affari, Limonaia e Palazzo dei Congressi.

Questi sono gli ultimi di una serie di interventi edilizi messi a punto da Firenze Fiera per un investimento complessivo di circa 650.000 euro, a cui vanno aggiunti ulteriori 1.150.000 euro destinati ai lavori presso la Fortezza da Basso, per un totale di quasi 2 milioni di euro.

La nostra business line

Mostre dirette

Le mostre dirette sono fiere organizzate e gestite direttamente da Firenze Fiera: l'azienda progetta e realizza allestimenti personalizzati per ogni evento, dagli spazi interni alla segnaletica. Gli ospiti degli eventi possono accedere a servizi esclusivi e suggerimenti per visite guidate o escursioni durante la permanenza.

Mostre indirette

Le mostre indirette sono fiere organizzate e gestite da altre società. Ad esempio, Pitti Immagine, azienda italiana che opera nella promozione del design della moda, organizza manifestazioni fieristiche, eventi di comunicazione e iniziative culturali presso il padiglione centrale della Fortezza da Basso.

Congressi

I congressi sono principalmente costituiti da riunioni di carattere sia nazionale che internazionale che uniscono partecipanti con gli stessi interessi culturali e professionali.

Manifestazioni ed Eventi

Eventi 2024

Gli eventi del 2024

Nel 2024, Firenze Fiera ha riaffermato il proprio ruolo di fulcro culturale di rilevanza nazionale e internazionale, accogliendo all'interno dei suoi prestigiosi spazi una pluralità di eventi culturali, scientifici ed educativi che hanno arricchito il calendario con appuntamenti di grande valore artistico, sociale e formativo.

Dalla Fortezza da Basso al Palazzo dei Congressi, numerose manifestazioni hanno animato la scena culturale fiorentina, offrendo un palcoscenico d'eccellenza per l'incontro tra tradizione e innovazione. Eventi come DanzaInFiera, il Festival Giapponese e Tourisma – Salone dell'Archeologia e del Turismo Culturale non solo hanno richiamato

un pubblico eterogeneo e internazionale, ma hanno contribuito a promuovere la cultura in chiave inclusiva e sostenibile. Tantissimi eventi, congressi e manifestazioni organizzati negli spazi di Firenze Fiera hanno riflettuto i principi degli Obiettivi di Sviluppo Sostenibile (Sustainable Development Goals - SDGs) delle Nazioni Unite.



SDG 3

Salute e benessere

Diversi convegni e conferenze si sono concentrati sulla promozione della salute e della prevenzione, contribuendo alla diffusione delle più recenti conoscenze mediche e buone pratiche sanitarie.



SDG 4

Istruzione di qualità

Le strutture di Firenze Fiera hanno ospitato numerosi corsi ed eventi realizzati in collaborazione con istituti scolastici e universitari, favorendo l'incontro tra il mondo della formazione, i giovani e il mondo del lavoro.



SDG 8

Lavoro dignitoso e crescita economica



SDG 10

Ridurre le disuguaglianze



SDG 11

Città e comunità sostenibili



SDG 7

Energia pulita e accessibile



SDG 13

Lotta al cambiamento climatico



SDG 15

Vita sulla terra

Il calendario 2024 ha incluso un'ampia varietà di eventi culturali, sia di rilievo locale che internazionale, contribuendo alla valorizzazione del patrimonio artistico e culturale, alla creazione di spazi inclusivi e accessibili per la cittadinanza e rispetto per tutte le persone.

Importanti appuntamenti scientifici dedicati alle energie rinnovabili, alla transizione ecologica e alle politiche per il clima si sono tenuti negli spazi fieristici, a conferma dell'attenzione verso le tematiche ambientali più urgenti.

Elenco eventi 2024

Data	Evento	Location	SDG
09-12 gennaio	PITTI IMMAGINE UOMO 105	Fortezza da Basso	-
11 gennaio	ISI FLORENCE WINTER MEETING	Palazzo dei Congressi	4
17-19 gennaio	PITTI IMMAGINE BIMBO 98	Fortezza da Basso	-
18-19 gennaio	CORSO AZIENDALE	Palazzo degli Affari	-
18 gennaio	CONVENTION AUTO	Palazzo dei Congressi	-
19 gennaio	EVENTO POLITICO	Palazzo dei Congressi	-
23 gennaio	OPEN DAY	Palazzo degli Affari	-
24-26 gennaio	PITTI IMMAGINE FILATI INVERNO 2024	Fortezza da Basso	-
02-03 febbraio	29° Congresso SIVE 2024	Palazzo dei Congressi	3
03-05 febbraio	TASTE 2024	Fortezza da Basso	-
09-10 febbraio	CONGRESSO MEDICO	Palazzo dei Congressi	-
09-10 febbraio	Skills for High Precision Aesthetic Medicine	Palazzo degli Affari	-
10-12 febbraio	Firenze Home TexStyle 2024	Fortezza da Basso	-
10-12 febbraio	IMMAGINE ITALIA & CO. 2024	Fortezza da Basso	-
15-16 febbraio	BIGMARKET 2024	Fortezza da Basso	-
15-17 febbraio	CONGRESSO MEDICO	Palazzo dei Congressi	-
18 febbraio	Anteprima Chianti Lovers 2024	Fortezza da Basso	-
21 febbraio	CONVENTION GRUPPO BANCARIO	Palazzo degli Affari	-
23-25 febbraio	TOURISMA - Salone Archeologia e Turismo Culturale	Palazzo dei Congressi	11
23-25 febbraio	DANZAINFIERA 2024	Fortezza da Basso	11
29 febbraio - 03 marzo	CONOSCERE E CURARE IL CUORE	Fortezza da Basso	3
04 marzo	BIRRIAMO	Fortezza da Basso	-

Elenco eventi 2024

Data	Evento	Location	SDG
06-09 marzo	ATTD 2024	Fortezza da Basso	3
07-09 marzo	CONGRESSO MEDICO	Palazzo dei Congressi	-
15 marzo	ROADSHOW GRUPPO ASSICURATIVO	Palazzo dei Congressi	-
20-22 marzo	DIDACTA ITALIA 2024	Fortezza da Basso	4
20-24 marzo	37TH EPF ANNUAL CONFERENCE	Palazzo dei Congressi	3
27 marzo	CONVENTION GRUPPO BANCARIO	Palazzo degli Affari	-
03-07 aprile	SIRS 2024 ANNUAL CONGRESS	Palazzo dei Congressi	3
10-11 aprile	BUY WINE 2024	Fortezza da Basso	-
10-13 aprile	CONGRESSO AIP 2024	Palazzo dei Congressi	3
16-18 aprile	EUROPEAN CLIMATE SUMMIT - ECS 2024	Palazzo dei Congressi	13
19 aprile	CONVEGNO ECONOMICO-GIURIDICO	Palazzo degli Affari	-
20 aprile	CONVEGNO MEDICO-SCIENTIFICO	Palazzo dei Congressi	-
25 aprile - 01 maggio	MIDA - MOSTRA INTERNAZIONALE ARTIGIANATO 2024	Fortezza da Basso	11
03-04 maggio	MELANOMA & NON MELANOMA SKIN CANCER	Palazzo degli Affari	3
07-10 maggio	PROVE DI SOSTEGNO	Fortezza da Basso	-
7 maggio	CORSO DI AGGIORNAMENTO	Palazzo degli Affari	-
07-11 maggio	Open House 2024 "Il nostro prodotto siamo noi"	Fortezza da Basso	-
08-11 maggio	CONGRESSO MEDICO - SCIENTIFICO	Fortezza da Basso	-
9 maggio	CORSO DI AGGIORNAMENTO	Palazzo degli Affari	-
10-11 maggio	CORSO DI AGGIORNAMENTO SIDP 2024	Palazzo dei Congressi	3
13 maggio	CORSO DI AGGIORNAMENTO	Palazzo degli Affari	-
14-16 maggio	X INCONTRO NAZIONALE GRUPPO ITALIANO DI PATOLOGIA MOLECOLARE E MEDICINA PREDITTIVA	Palazzo degli Affari	3

Elenco eventi 2024

Data	Evento	Location	SDG
14 maggio	EVENTO AEFI	Palazzo degli Affari	11
16 maggio - 15 ottobre	ESTATE IN VILLA	Palazzo dei Congressi	11
15 maggio	Evento Fondazione Architetti	Palazzo degli Affari	-
16-18 maggio	FESTIVAL DEL LAVORO 2024 ETICA E SICUREZZA	Fortezza da Basso	8
16 maggio	WORLD ACCESSIBILITY DAY	Palazzo degli Affari	10
19-21 maggio	CONGRESS OF THE INTERNATIONAL UNION OF SOIL SCIENCES & CENTENNIAL OF THE IUSS 2024	Palazzo dei Congressi	15
23-24 maggio	CORSO DI AGGIORNAMENTO	Palazzo degli Affari	-
23 maggio	Evento CNA	Palazzo degli Affari	-
23-25 maggio	3° CONGRESSO INTERNAZIONALE SIPRO 2024	Palazzo dei Congressi	3
28 maggio	ESAMI AMMISSIONE UNIVERSITA'	Fortezza da Basso	-
28-31 maggio	TORQUE 2024	Palazzo degli Affari	7
28 maggio	CORSO DI AGGIORNAMENTO	Palazzo degli Affari	-
30 maggio	SCEGLI CON LA NAZIONE: IL CONFRONTO TRA I CANDIDATI SINDACI DI FIRENZE	Palazzo dei Congressi	-
02-06 giugno	ESCAPE34 - PSE24	Palazzo dei Congressi	-
08-21 giugno	SECOND LIFE. TUTTO TORNA	Palazzo dei Congressi	11
11-14 giugno	PITTI IMMAGINE UOMO	Fortezza da Basso	-
14 giugno	ASSEMBLEA CAMST	Palazzo degli Affari	-
19-21 giugno	PITTI IMMAGINE BIMBO 99	Fortezza da Basso	-
20-22 giugno	ESMO GYNAECOLOGICAL CANCERS CONGRESS 2024	Palazzo dei Congressi	3
25-27 giugno	PITTI IMMAGINE FILATI	Fortezza da Basso	-
4 luglio	Convention Sicurezza Informatica	Palazzo degli Affari	-
05-07 luglio	Congresso Medico - Scientifico	Palazzo degli Affari	-

Elenco eventi 2024

Data	Evento	Location	SDG
09 luglio	TOSCANA 2035. I SERVIZI PUBBLICI LOCALI NELLA TOSCANA DEL DOMANI	Palazzo degli Affari	11
14-19 luglio	IEEE INT. SYMPOSIUM ON ANTENNAS & PROPAGATION + RADIO SCIENCE MEETING	Fortezza da Basso	4
19 luglio	Evento Associativo	Palazzo degli Affari	-
19-27 luglio	SUMMER ARCHITECTURE WORKSHOP 2024	Palazzo degli Affari	11
20-22 luglio	MAREDAMARE 2024	Fortezza da Basso	-
29 luglio	CONVENTION LANCIO DI PRODOTTO	Palazzo degli Affari	-
25-29 agosto	37th European Peptide Symposium & 14th International Peptide Symposium	Palazzo dei Congressi	4
01-04 settembre	75TH EAAP ANNUAL MEETING - European Federation of Animal Science	Palazzo degli Affari	3
07-11 settembre	ECP European Congress of Pathology 2024	Fortezza da Basso	3
09-12 settembre	Congress of the International Council of the Aeronautical Sciences ICAS 2024	Palazzo dei Congressi	-
19 settembre	CONVENTION AZIENDALE	Fortezza da Basso	-
23-25 settembre	CONVENTION AZIENDALE	Palazzo degli Affari	-
25-27 settembre	FESTIVAL DELL'ACQUA & EARTH TECHNOLOGY EXPO 2024	Fortezza da Basso	13-15
27-28 settembre	EAHP - European Association of Hospital Pharmacists	Palazzo dei Congressi	3
02-03 ottobre	EVENTO LAVORO, SALUTE E SICUREZZA	Palazzo dei Congressi	-
03 ottobre	Nuove idee di progettazione per l'architettura contemporanea	-	11
04-06 ottobre	TUTTO SPOSI - XXXI EDIZIONE	Fortezza da Basso	-
07-12 ottobre	IICC ITALY 2024 CONFERENCE	Palazzo degli Affari	8
7 ottobre	CONVEGNO ECONOMIC - SOCIALE	Palazzo degli Affari	-
08-10 ottobre	FIERA TOSCANA DEL LAVORO	Fortezza da Basso	8
09-12 ottobre	CONGRESSO MEDICO-SCIENTIFICO	Palazzo dei Congressi	-
9 ottobre	CONVENTION ECONOMICO-SOCIALE	Palazzo degli Affari	-

Elenco eventi 2024

Data	Evento	Location	SDG
16-18 ottobre	Didacta Italia - Edizione Puglia 2024	Fiera del Levante, Bari	4
17-19 ottobre	CONGRESSO NAZIONALE MEDICO-SCIENTIFICO	Palazzo degli Affari	–
17-19 ottobre	SIDO 2024 INTERNATIONAL CONGRESS	Fortezza da Basso	3
18-19 ottobre	DIGITAL DENTISTRY SOCIETY STATE OF THE ART CONFERENCE	Palazzo dei Congressi	3
18 ottobre	CONGRESSO ECONOMICO - SOCIALE	Palazzo degli Affari	–
18 ottobre	MAIOR USER MEETING 2024	Palazzo degli Affari	–
23-25 ottobre	IUMS International Society of Microbiology 2024	Palazzo dei Congressi	3
23-24 ottobre	BUY FOOD TOSCANA	Palazzo degli Affari	11
29-30 ottobre	SCALE ITALIA	Palazzo degli Affari	–
29-31 ottobre	13TH EURONEURO 2024	Palazzo dei Congressi	3
03-05 novembre	Congresso Nazionale Medico-Scientifico	Palazzo dei Congressi	–
07-09 novembre	SYMPOSIUM 238: IMMUNO-MEDIATED DISEASES OF THE GI TRACT: WHERE DO WE STAND?	Palazzo dei Congressi	3
8 novembre	PHARMA MICROBIOLOGY CONGRESS 2024	Palazzo degli Affari	3
08-09 novembre	CONVENTION SETTORE TURISMO	Fortezza da Basso	–
9 novembre	CONVENTION SETTORE AUTO	Fortezza da Basso	–
11-12 novembre	CORSO-SEMINARIO ECONOMICO FINANZIARIO	Palazzo degli Affari	–
14-15 novembre	18TH UIA ASSOCIATIONS ROUND TABLE EUROPE 2024	Palazzo degli Affari	–
15-16 novembre	CONVEGNO PEDIATRIA	Fortezza da Basso	–
16-17 novembre	FESTIVAL GIAPPONESE 2024	Fortezza da Basso	11
19-23 novembre	CONGRESSO NAZIONALE DI PEDIATRIA	Palazzo dei Congressi	–
20-23 novembre	EVENTO SETTORE MODA	Fortezza da Basso	–
28-30 novembre	CONOSCERE E RICONOSCERE L'INFANZIA	Palazzo dei Congressi	4

Elenco eventi 2024

Data	Evento	Location	SDG
28-30 novembre	41° CONGRESSO NAZIONALE SIMG	Fortezza da Basso	3
29 novembre	STATI GENERALI DEL NOLEGGIO CON CONDUCENTE	Palazzo degli Affari	3
29-30 novembre	31° CONVEGNO NAZIONALE SITI	Palazzo degli Affari	11
04-06 dicembre	CONGRESSO MEDICO-SCIENTIFICO	Palazzo dei Congressi	–
05-08 dicembre	CONGRESSO OCULISTICA	Fortezza da Basso	–
9 dicembre	CONVEGNO ISTRUZIONE E FORMAZIONE	Palazzo degli Affari	–
12-14 dicembre	CONGRESSO DI GERONTOLOGIA E GERIATRIA	Palazzo dei Congressi	–

I nostri eventi

Firenze Fiera si distingue principalmente per l'attività di organizzazione di fiere dirette, dove la società gioca un ruolo attivo nella pianificazione, promozione e gestione degli eventi. Queste manifestazioni offrono una piattaforma esclusiva per espositori e visitatori, facilitando l'interazione diretta, la presentazione di prodotti e servizi e lo sviluppo di nuove opportunità commerciali.

Firenze Fiera è l'organizzatore di importanti eventi, tra cui due di grande rilevanza:

didacta
italia

Fiera Didacta Italia

20-22 marzo 2024

La Fiera Didacta Italia è riconosciuta come l'evento più significativo nel paese per quanto riguarda la formazione innovativa.

L'evento rappresenta un punto di incontro essenziale per istituzioni scolastiche, enti educativi, aziende e professionisti del settore, fornendo loro una piattaforma esclusiva per mostrare nuovi metodi pedagogici, risorse didattiche e soluzioni innovative nel campo dell'apprendimento.

Dal 2017 Didacta ha cominciato ad espandersi in altre regioni creando degli spin off che, ogni anno, nel mese di ottobre, vengono organizzati da Firenze Fiera nelle Regioni che chiedono di ospitare l'evento. Si sono già svolte due edizioni in Sicilia ed una a Bari. La prossima si terrà a Riva del Garda. Nel 2024, l'evento ha visto la partecipazione di 408 espositori e 14.530 visitatori.



MIDA
**Mostra Internazionale
dell'Artigianato**

25 aprile - 01 maggio 2024

La Mostra Internazionale dell'Artigianato (MIDA) è un evento prestigioso che attira artigiani da tutto il mondo, dando loro la possibilità di esporre e vendere manufatti artigianali di altissima qualità. Questa esposizione celebra sia l'artigianato tradizionale che quello contemporaneo, valorizzando la diversità culturale e promuovendo l'eccellenza nelle tecniche artigianali. Nel 2024, la mostra ha contato 513 espositori e 65.319 visitatori.



MIDA 88A MOSTRA
INTERNAZIONALE
DELL'ARTIGIANATO
25 APRILE - 1 MAGGIO - FORTEZZA DA BASSO, FIRENZE

www.abitare.it
**L'EXPO
ALLA CASA**
ABITARE
MOSTRA DEL VIVERE OGGI
25/04 - 01/05

MIDA

Mostra Internazionale dell'Artigianato

2022

334 espositori di cui 91 esteri,
56.851 visitatori

2023

438 espositori di cui 116 esteri,
65.528 visitatori

2024

513 espositori di cui 187 esteri,
65.319 visitatori



La 88ª edizione della Mostra Internazionale dell'Artigianato di Firenze (MIDA) si è svolta dal 25 aprile al 1º maggio 2024 presso la Fortezza da Basso.

Evento storico nato nel 1931, MIDA rappresenta un appuntamento annuale di riferimento per l'artigianato a livello nazionale e internazionale.

Organizzata da Firenze Fiera in collaborazione con Artex, CNA, Confartigianato e le istituzioni locali, l'edizione 2024 ha registrato una significativa crescita, con 513 espositori (+17% rispetto al 2023). La manifestazione ha accolto artigiani, designer, giovani maker e startup, protagonisti di una proposta creativa che ha saputo coniugare tradizione, sostenibilità e innovazione tecnologica. Ampia la

varietà di settori rappresentati: moda, oreficeria, design, arredamento ed enogastronomia. Tra le principali novità di quest'anno si segnalano la nona edizione del Salone del Restauro con la conferenza internazionale Florence Heri-Tech, installazioni artistiche, laboratori interattivi e cooking show. Progetti speciali come "Officina Bardini", "Le Arti Orafe" e la rete tessile "Feltrosa" hanno ulteriormente arricchito l'esperienza dei visitatori. MIDA 2024 ha riaffermato il proprio ruolo di piattaforma multiculturale del "saper fare", valorizzando l'artigianato come espressione di qualità, bellezza, etica e innovazione. La manifestazione ha favorito l'incontro diretto tra artigiani e pubblico, creando un dialogo concreto tra produttori e consumatori e promuovendo l'eccellenza artigiana come patrimonio vivo e dinamico.

Espositori esteri per nazione di provenienza



187

Totale espositori esteri



33

Nepal



27

Cina Popolare



23

Iran



18

India



11

Senegal



9

Marocco



7

Pakistan



7

Francia



6

Egitto



5

Turchia



4

Vietnam



4

Spagna



4

Perù



4

Madagascar



4

Costa d'Avorio



3

Tunisia



3

Lituania



3

Ecuador



2

Ucraina



2

Indonesia



1

Siria



1

Singapore



1

Polonia



1

Mali



1

Iraq



1

Germania



1

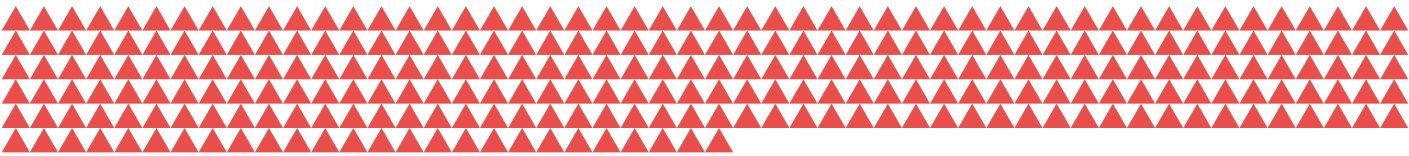
cile



1

Burkina Faso

Espositori nazionali per regione di provenienza



326

Totale espositori italiani



172

Toscana



20

Lombardia



17

Sicilia



17

Lazio



16

Veneto



13

Campania



12

Emilia Romagna



10

Marche



8

Umbria



7

Sardegna



7

Puglia



7

Piemonte



7

Liguria



4

Trentino Alto Adige



3

Calabria



2

Friuli Venezia Giulia



1

Valle d'Aosta



1

Molise



1

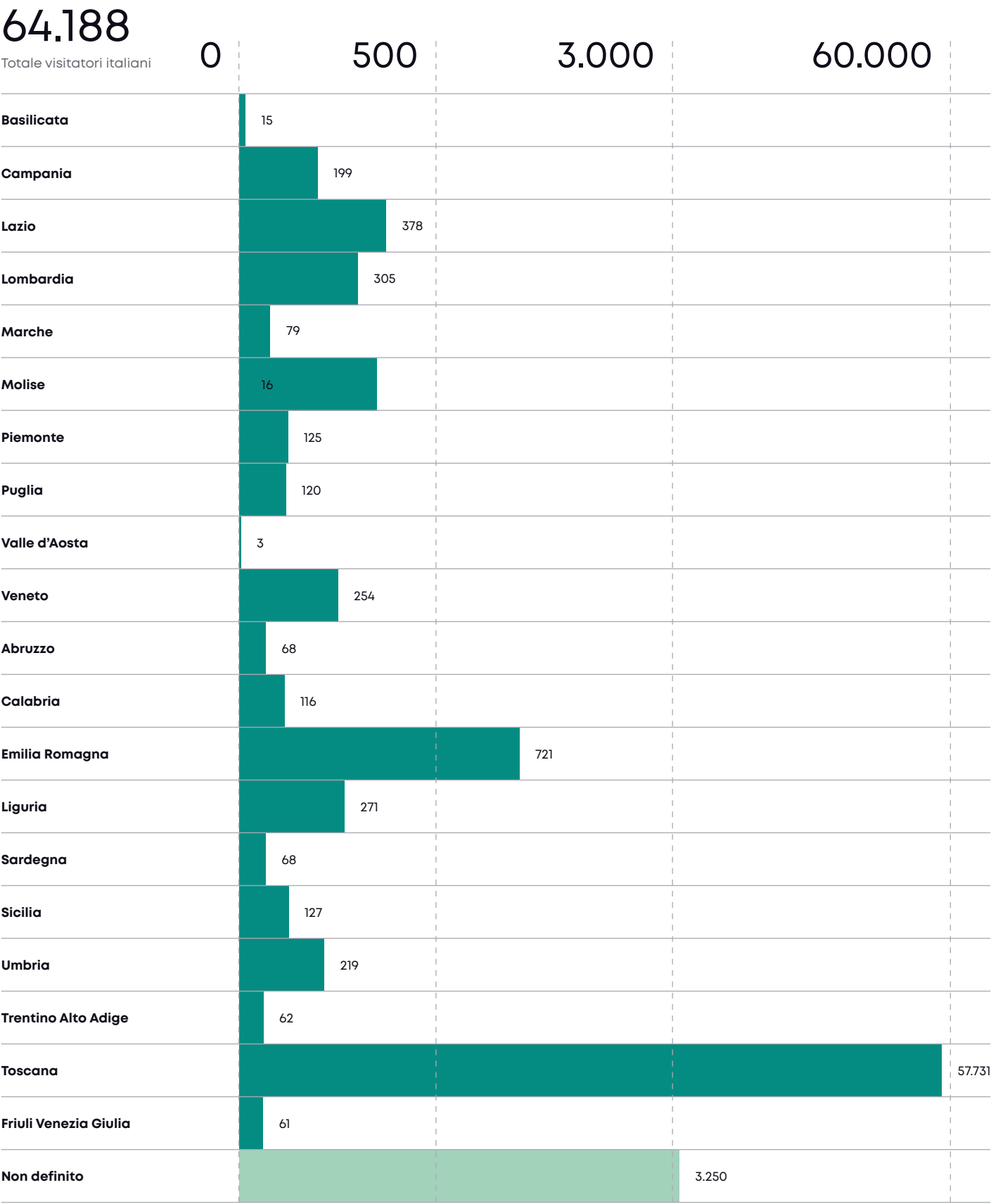
Basilicata



1

Abruzzo

Visitatori italiani per regione di provenienza



Visitatori per paese di provenienza

Nazione	Totale visitatori	Nazione	Totale visitatori
Albania	3	Francia	75
Argentina	6	Georgia	3
Armenia	2	Germania	67
Australia	19	Grecia	4
Austria	8	Honduras	1
Azerbaijan	2	Ungheria	41
Belgio	23	Islanda	16
Brasile	30	India	11
Canada	31	Indonesia	1
Cile	4	Iran	1
Cina Popolare	43	Eire	8
Colombia	5	Israele	16
Croazia	60	Giappone	10
Cuba	2	Corea del Sud	6
Cipro	5	Corea del Nord	1
Repubblica Ceca	9	Lettonia	3
Danimarca	5	Malaysia	3
Ecuador	2	Malta	2
Egitto	1	Messico	12
Eritrea	1	Monaco	2
Estonia	4	Olanda	31
Finlandia	7	Norvegia	3

Visitatori per paese di provenienza

Nazione	Totale visitatori	Nazione	Totale visitatori
Pakistan	3	Ucraina	8
Palestina	1	Emirati Arabi U.	4
Panama	3	Gran Bretagna	40
Perù	7	U.S.A.	339
Filippine	6	Uruguay	1
Polonia	15	Venezuela	2
Portogallo	10	Totale	1.131
Qatar	1		
Romania	10		
Russia	8		
Guadalupa	2		
Senegal	3		
Serbia	1		
Slovacchia	10		
Slovenia	4		
Sud Africa	3		
Spagna	24		
Svezia	6		
Svizzera	23		
Taiwan	3		
Tunisia	2		
Turchia	3		

Didacta Italia

La fiera più importante sulla scuola in Italia

2022

227 espositori di cui 59 esteri,
12.599 visitatori

2023

255 espositori di cui 59 esteri,
19.466 visitatori

2024

408 espositori di cui 84 esteri,
14.530 visitatori



Dal 20 al 22 marzo 2024 si è svolta a Firenze, presso la Fortezza da Basso, la settima edizione della Fiera “Didacta Italia”, evento di riferimento nazionale, pensato per i professionisti della scuola per sostenere la scuola del futuro e la formazione innovativa dei docenti.

È rivolta a tutti i livelli di istruzione e formazione: nido, scuola dell'infanzia, primaria, secondaria di primo e secondo grado, istituti professionali, ITS, università e istituti di ricerca scientifica e di formazione professionale, oltre a imprese e addetti ai lavori.

L'edizione 2024, dedicata alla figura di Don Giovanni Bosco, è stata organizzata da Firenze Fiera con il coordinamento scientifico di INDIRE e la collaborazione

del Ministero dell'Istruzione e del Merito. La manifestazione ha visto la partecipazione di numerosi attori del settore – tra cui ITS, università, enti di ricerca, imprese – e si è articolata in due sezioni principali: un'ampia area espositiva e un ricco programma di eventi formativi (convegni, seminari, workshop). Temi centrali sono stati l'intelligenza artificiale, il metaverso, gli ambienti immersivi e le tecnologie per la sostenibilità (fotovoltaico, illuminazione, risparmio energetico). Il Ministero ha partecipato attivamente con uno stand istituzionale e numerosi incontri tematici ad alto livello. La Fiera attira un ampio pubblico di espositori e visitatori, tra cui insegnanti, formatori, dirigenti scolastici, rappresentanti di enti pubblici, editori, produttori di software e hardware educativi, nonché rappresentanti di organizzazioni e associazioni attive nell'ambito dell'istruzione e della formazione.

Espositori per nazione di provenienza



84

Totale espositori esteri



17

Gran Bretagna



12

U.S.A.



12

Cina Popolare

11

Germania



7

Spagna



4

Giappone



4

Francia



3

Taiwan



3

Olanda



3

Belgio



2

Danimarca



1

Polonia



1

Svizzera



1

Israele



1

Corea del Sud



1

Cipro

Espositori nazionali per regione di provenienza



324

Totale espositori italiani



63

Lombardia



59

Lazio



46

Toscana



31

Emilia Romagna



20

Piemonte



20

Campania



19

Puglia



18

Veneto



14

Marche



11

Sicilia



6

Trentino Alto Adige



4

Liguria



4

Abruzzo



2

Umbria



2

Umbria



2

Friuli V. G.



1

Valle d'Aosta



1

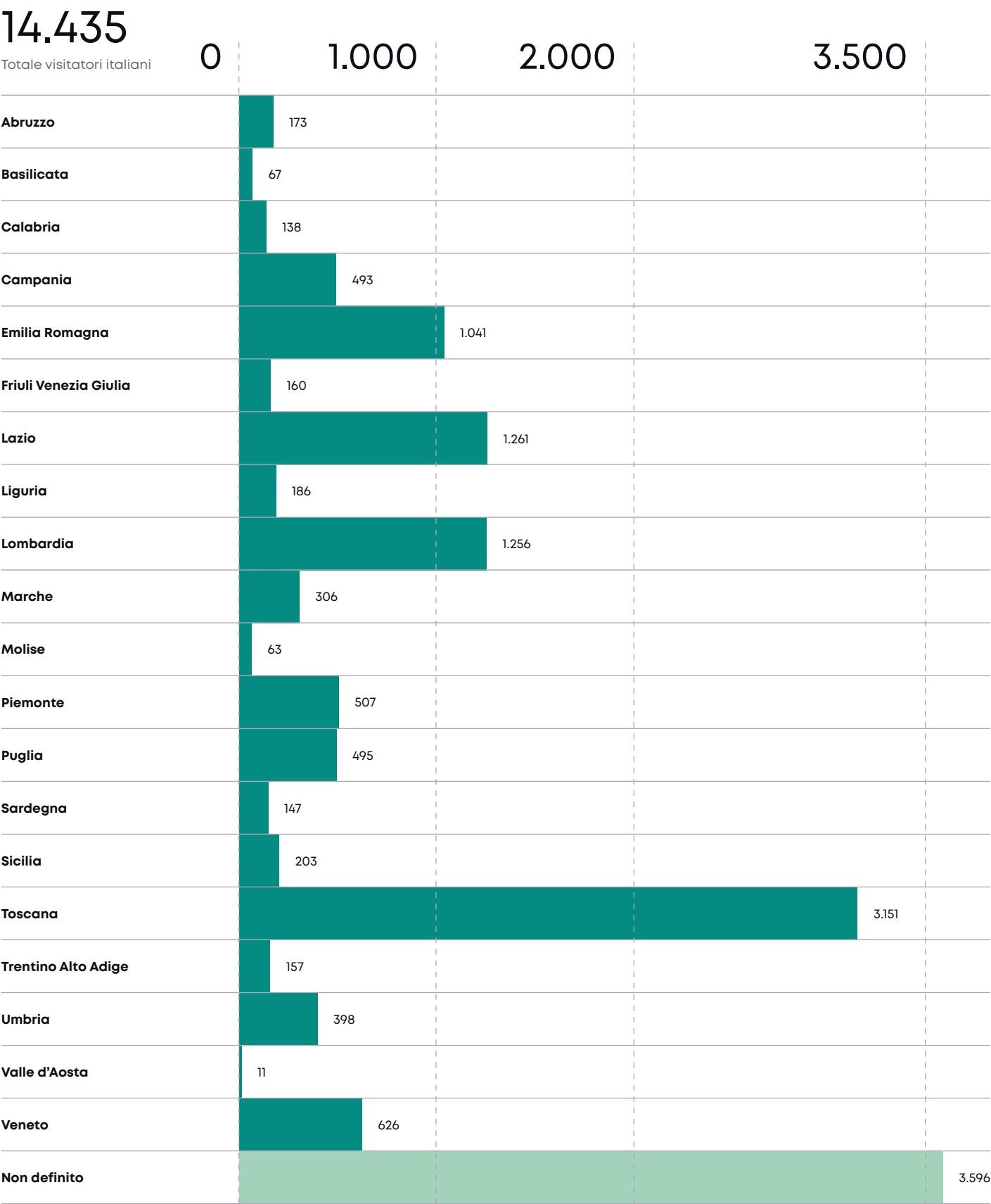
Sardegna



1

Basilicata

Visitatori italiani per regione di provenienza



Visitatori per paese di provenienza

Nazione	Totale visitatori	Nazione	Totale visitatori
Albania	3	Svizzera	3
Belgio	2	Gran Bretagna	8
Canada	5	U.S.A.	13
Cina Popolare	5	Russia	1
Croazia	3	Totale	95
Repubblica Ceca	1		
Danimarca	1		
Finlandia	3		
Francia	9		
Germania	14		
Grecia	1		
Hong Kong	2		
Ungheria	3		
Giordania	1		
Corea del Nord	2		
Mongolia	1		
Olanda	4		
Repubblica di San Marino	3		
Romania	1		
Slovenia	1		
Spagna	4		
Svezia	1		



Mostre indirette

Firenze Fiera offre un supporto completo anche per l'organizzazione di eventi esterni, come fiere organizzate da terze parti. Grazie alla propria esperienza, competenza e alle infrastrutture disponibili, la società affianca gli organizzatori in ogni fase del progetto per assicurare il pieno successo dell'evento.

Il servizio comprende consulenza strategica nella fase di pianificazione, gestione logistica e assistenza operativa durante lo svolgimento della manifestazione. Collaborando in modo sinergico con i promotori, Firenze Fiera contribuisce a creare eventi di alto profilo, in un contesto pensato per stimolare connessioni efficaci e momenti memorabili. Firenze Fiera offre un supporto completo ai propri

clienti nella progettazione e realizzazione di allestimenti personalizzati per ogni tipologia di evento, assicurando servizi all'avanguardia e prestazioni di alto livello. Le sue strutture rappresentano un punto di riferimento nel panorama fieristico e congressuale, grazie anche a una rete di oltre 31.500 camere disponibili in hotel selezionati, facilmente raggiungibili dal polo fieristico



Tra le mostre indirette organizzate nel 2024 si evidenziano:

TASTE

Taste

3-5 febbraio 2024

L'appuntamento annuale dedicato ai professionisti del settore Food & Beverage, giunto alla sua diciassettesima edizione.



Open House Celada

7-11 maggio 2024

Un'occasione di incontro e confronto per gli appassionati di meccanica, macchine utensili, Industry 5.0 e innovazione.



Festival del Lavoro

Etica e Sicurezza

16-18 maggio 2024

La manifestazione organizzata dal Consiglio Nazionale dell'Ordine e dalla Fondazione Studi, che in questa edizione ha affrontato il tema dell'innovazione tecnologica in relazione ai principi della legalità e del lavoro etico



Maredamare

20-22 luglio 2024

La fiera internazionale di riferimento nel panorama europeo per il settore beachwear.



Fiera del Lavoro

8-10 ottobre 2024

Un'opportunità di incontro tra persone in cerca di occupazione e aziende alla ricerca di candidati. La fiera è arricchita da seminari, laboratori e convegni sui temi del lavoro e della formazione professionale.

Congressi

I congressi sono una componente fondamentale delle attività di Firenze Fiera, poiché rappresentano momenti di confronto tra i partecipanti, provenienti da ogni parte del mondo e accomunati da interessi culturali e professionali.

La società si dedica con passione a fornire servizi completi per la gestione e l'organizzazione di questi eventi, creando un ambiente stimolante e funzionale che favorisca incontri, presentazioni e scambi di conoscenze. Firenze Fiera si impegna a far sì che ogni congresso sia un'esperienza che possa arricchire i partecipanti, favorendo occasioni di networking, crescita personale e professionale.

Grazie a una programmazione accurata e a una collaborazione stretta con gli organizzatori, Firenze Fiera offre soluzioni personalizzate per rispondere alle specifiche esigenze di ogni convegno. I servizi proposti sono innovativi e studiati per catturare l'attenzione del pubblico, suscitare interesse e garantire il successo e la soddisfazione di tutti i partecipanti. In particolare:



Audio e Video

Gli eventi beneficiano di prodotti e servizi di alta qualità per allestimenti audiovisivi, accompagnati da una consulenza progettuale, in grado di offrire soluzioni tecniche sia innovative che spettacolari.



Allestimenti

Firenze Fiera offre allestimenti su misura per ogni tipo di evento, dai grandi incontri ai piccoli convegni, attraverso il noleggio dei materiali, la progettazione, la realizzazione di scenografie, favorendo dove possibile la scelta di materiali eco-compatibili (legno, bambù o materiali ecologici certificati di terza parte).



Catering

Il servizio di catering di Firenze Fiera è svolto con qualità, valorizzando - dove richiesto - gli ingredienti del territorio "a chilometri 0". Gli spazi espositivi includono un ristorante, oltre a vari punti ristoro e bar. La qualità è ulteriormente garantita dalle cucine interne alle nostre strutture, che assicurano la freschezza dei piatti serviti.



Ospitalità

I partecipanti agli eventi beneficiano di servizi esclusivi e possono ricevere consigli per tour guidati o escursioni, grazie alla collaborazione con Destination Florence CVB. È inoltre disponibile un portale di prenotazione alberghiera personalizzato, che riflette l'identità del congresso e propone tariffe agevolate per i delegati.



Green

Attraverso il programma #werecycle, Firenze Fiera fornisce a organizzatori e partecipanti gli strumenti necessari per promuovere un ciclo virtuoso di gestione dei rifiuti e minimizzare l'impatto ambientale degli eventi. Le stoviglie e posate monouso del servizio di catering sono realizzate in Mater-Bi - un materiale compostabile - e sono disponibili kit per la raccolta differenziata di carta, plastica e materiali biodegradabili.

L'obiettivo è assicurare che i congressi organizzati presso Firenze Fiera non siano solo professionalmente stimolanti, ma offrano anche l'opportunità di scoprire e apprezzare la straordinaria ricchezza culturale e

artistica di Firenze e che ogni partecipante, oltre a crescere professionalmente, viva un'esperienza unica e immersiva, lasciandosi ispirare dalla bellezza e dalla storia della città.

Tra i congressi ospitati nel 2024 si segnalano:



ATTD
Advanced Technologies
& Treatments for Diabetes
6-9 marzo 2024

Una conferenza di rilevanza internazionale in cui sono state esposte le più recenti tecnologie e trattamenti del diabete. L'evento ha attratto più di 5.000 professionisti del settore medico e tecnologico provenienti da 95 Paesi.



ECP
36° Congresso Europeo
di Patologia
7-11 settembre 2024

Organizzato dalla Società Europea di Patologia e dalla Società Italiana di Patologia, ECP 2024 è un punto di riferimento mondiale nel campo della patologia. Per alcuni giorni, Firenze è stata il fulcro della comunità scientifica internazionale, dove si sono riuniti circa 5.700 esperti provenienti da tutto il mondo per discutere le ultime innovazioni in diagnostica, ricerca ed educazione.



European Climate Summit
16-18 aprile 2024

Questo evento focalizzato su tematiche ambientali di grande rilevanza, in linea con gli Obiettivi di Sviluppo Sostenibile (SDGs) ha attirato stakeholder istituzionali, aziende e organizzazioni internazionali impegnate nella lotta ai cambiamenti climatici.



UIA Roundtable
Unione delle Associazioni
Internazionali
14-15 novembre 2024

L'iniziativa, giunta alla sua diciottesima edizione, si è svolta per la prima volta a Firenze, accogliendo delegati provenienti da tutto il mondo. L'evento ha rappresentato un'importante occasione di confronto sulle best practices da adottare per ottimizzare e incrementare l'accessibilità dei propri servizi in loco e sul web. Nella due giorni di lavori sono stati presentati vari case history di successo, tra cui quella che ha visto la collaborazione tra Firenze Fiera, Destination Florence Convention Bureau e OIC Group per l'aggiudicazione di Vision 2025, la Conferenza Internazionale dell'International Society for Low Vision Research and Rehabilitation (ISLRR).

Eventi Culturali

L'Ufficio Economia e Cultura nell'anno 2024 ha realizzato iniziative di carattere culturale, in un'ottica di sempre maggiore integrazione con il tessuto cittadino.

Di seguito le iniziative culturali più significative del 2024:

Mostra **“Second Life: tutto torna”**

Si è tenuta dall'11 al 21 giugno 2024 all'interno della Limonaia di Palazzo dei Congressi, in concomitanza con l'edizione estiva di Pitti Uomo. Si è trattato di un contest, rivolto ai giovani artisti e agli studenti delle accademie italiane per valorizzare la creatività giovanile attraverso la realizzazione di opere con un messaggio di attenzione verso la sostenibilità, nelle sue varie declinazioni, a partire da quella ambientale e sociale.

Evento **“Il Vino de' Medici”**

Evento eno-musicale in occasione delle celebrazioni per il Bando di Cosimo III de' Medici “Sopra la Dichiarazione dé Confini delle quattro Regioni Chianti, Pomino, Carmignano, e Val d'Arno di Sopra” del 24 settembre 1716. Si è tenuto al Teatrino Lorenese il 24 settembre 2024, in collaborazione con l'Associazione Chiave di Vino.

Partecipazione agli **“Stati Generali della Cultura”**

Partecipazione di Firenze Fiera, con intervento del Presidente, agli “Stati Generali della Cultura” di Torino organizzato da Il Sole 24 Ore il 5 novembre 2024.

Rassegna culturale **“Villa Vittoria Cultura”**

Rassegna culturale durante la quale si sono svolte le seguenti presentazioni di libri:

- 16 maggio - Volume di Villa Vittoria in collaborazione con la Fondazione Architetti di Firenze;
- 12 giugno - “Dentro della cerchia antica” del Dott. Lorenzo Conti Lapi;
- 26 giugno - “Titanic. Storia di un sogno” di Dario Becattini;
- 17 luglio - “Milena Q – assassina di uomini violenti” di Elis Giobbi;
- 19 settembre - “Cosimo I de Medici. Il padre della Toscana Moderna” di Eugenio Giani.

Presentazione del volume **“Villa Vittoria. Una storia tutta da scrivere”**

Presentazione che si è tenuta il 27 settembre, in collaborazione con il FAI, presso Villa Necchi Campiglio, sede del FAI di Milano.

Presentazione del volume **“Dante scopre l'Europa. La geografia europea nella Divina Commedia”**

Presentazione che si è tenuta presso ADI Design Museum, in occasione di BOOK City Milano l'11 novembre 2024.

Gestione sostenibile degli eventi

Firenze Fiera si impegna sempre più concretamente verso la sostenibilità e l'inclusività, promuovendo eventi che contribuiscano alla riduzione degli impatti ambientali e sociali, che favoriscano l'accessibilità e la cura delle esigenze di tutte le persone.

In quest'ottica, in fase di progettazione degli eventi vaglia tutte le possibili iniziative potenzialmente realizzabili, considerando le specificità dell'evento e

degli stakeholder coinvolti, operando secondo alcune direttrici specifiche.

Pianificazione della mobilità

Alla mobilità è associata buona parte delle emissioni climalteranti correlate alla realizzazione degli eventi, derivanti dall'utilizzo dei mezzi di trasporto privati per raggiungere la sede, dagli spostamenti dello staff e dei fornitori. Per ridurre gli impatti ambientali connessi alla mobilità, Firenze Fiera considera di volta in volta diversi possibili ambiti di intervento, tra cui la promozione

di eventi ibridi per ridurre la necessità di percorrere lunghi tragitti, la predisposizione di servizi di navetta e la sensibilizzazione dei partecipanti all'utilizzo di alternative sostenibili al mezzo privato, come l'utilizzo di treni, biciclette, autobus e car pooling. Inoltre, seleziona principalmente fornitori locali per ridurre le emissioni GHG associate ai trasporti.

SDG	Item	KPI	Obiettivo 2024	Risultato 2024	Obiettivo 2025
	Trasporti green	Sconto sul biglietto d'ingresso per spostamenti green da fuori Comune	Prevedere scontistica sul biglietto d'ingresso al MIDA 2024 per i possessori di un biglietto del treno	Target raggiunto	90%
	Economia locale	% Fornitori/prodotti entro i 10 Km	100%	100%	100%



Gestione della raccolta rifiuti

Firenze Fiera predispone tutte le necessarie azioni per la gestione della raccolta differenziata durante la realizzazione dell'evento per favorire il corretto

conferimento dei rifiuti nei contenitori della raccolta differenziata e per ridurre il volume di rifiuti destinati allo smaltimento.

Allestimenti

Gli allestimenti temporanei per gli eventi richiedono l'utilizzo di notevoli quantità di materiali, spesso prodotti utilizzando materie prime vergini. Per ridurre l'impatto ambientale associato all'impiego degli allestimenti di nuova produzione, Firenze Fiera predilige

il noleggio delle attrezzature, in modo da ridurre i danni da inquinamento derivanti dai processi estrattivi e produttivi e – dove possibile – favorisce l'utilizzo di prodotti in legno certificati o materiali riciclati, in modo da evitare il ricorso a materie prime sempre nuove.

SDG	Item	KPI	Obiettivo 2024	Risultato 2024	Obiettivo 2025
	Noleggio materiali riciclati e riciclabili	Numero di eventi con utilizzo di allestimenti in alluminio e tessuto per stand e strutture come fondali, etc. sul totale degli eventi	7%	12,8%	9%
		Numero di eventi con utilizzo di insegne per stand e grafiche a parete ottenute dal recupero di moquette usata sul totale degli eventi	2 sul totale	1 sul totale	2 sul totale

Illuminazione e service

L'illuminazione è una delle componenti che utilizza più energia all'interno degli spazi espositivi. Per ridurre

il consumo energetico, Firenze Fiera ha installato nei padiglioni in cui vengono realizzati gli eventi dei corpi


illuminanti a LED, che rappresentano al momento la tecnologia più efficiente dal punto di vista energetico. Inoltre, per quanto riguarda i servizi audio, video e

luci, la Società predilige un service all'avanguardia, con attrezzature audio di ultima generazione, per garantire sicurezza e alta efficienza energetica.

Offerta di gadget

Nella scelta dei gadget da distribuire agli eventi, Firenze Fiera preferisce acquistare prodotti eco-

compatibili, realizzati con materiali riciclati o certificati, solidali o prodotti da aziende locali.

SDG	Item	KPI	Obiettivo 2024	Risultato 2024	Obiettivo 2025
	Regali aziendali solidali	Numero di regali solidali/regali totali	40%	40%	50%

Gestione del catering

Firenze Fiera riduce al minimo la distribuzione di acqua in bottiglie di plastica, preferendo l'acqua di rete servita in caraffe, bottiglie di vetro o borracce.
Per servire gli alimenti, predilige l'utilizzo di stoviglie lavabili e riutilizzabili o, se impossibile, piatti, bicchieri e posate monouso biodegradabili e compostabili, informando i partecipanti sulle corrette modalità

di smaltimento. Nella scelta del menù dell'evento vengono preferiti alimenti e bevande biologiche, prodotti da filiera corta e di stagione, con alternative per vegetariani, vegani, celiaci e soggetti allergici e vengono pianificate delle iniziative per il riutilizzo del cibo avanzato, in modo da evitare sprechi.

SDG	Item	KPI	Obiettivo 2024	Risultato 2024	Obiettivo 2025
	Catering sociale	% di acquisto di prodotti equosolidali - commercio equo	5%	5%	5%
	Food for good	N. pasti dati in beneficenza/ N. pasti avanzati	100%	100%	100%



Accessibilità degli eventi

Firenze Fiera sta sviluppando soluzioni strutturali e organizzative pensate per garantire la piena fruizione degli spazi, l'autonomia dei partecipanti con disabilità e un'esperienza equa e accogliente per tutti. Tra i progetti pianificati per il 2025 si segnalano, in particolare:

- la realizzazione di un percorso accessibile, senza barriere, per il collegamento tra Palazzo degli Affari e Palazzo dei Congressi;
- la progettazione di un nuovo sito web aziendale, che includa soluzioni tecnologiche in grado di migliorare l'accessibilità a persone con disabilità visive;
- l'installazione di una mappa tattile del Palazzo degli Affari per non vedenti e ipovedenti e di segnalatori acustici di presenza al piano negli ascensori.

Questo approccio si traduce in una progettazione degli spazi e degli eventi sempre più attenta e in

un'offerta fieristica e congressuale che mette al centro la persona, consolidando il ruolo di Firenze Fiera come punto di riferimento anche sul piano sociale. Per garantire l'efficienza e la qualità degli eventi ospitati, Firenze Fiera stabilisce precisi requisiti, criteri e standard che gli organizzatori devono rispettare per accedere agli spazi. Tali parametri si basano su normative vigenti e regolamenti interni in materia di sicurezza, gestione del rischio, accessibilità e sostenibilità ambientale. Attraverso queste accortezze, Firenze Fiera si impegna a promuovere un contesto operativo sicuro, sostenibile ed efficiente, promuovendo buone pratiche di responsabilità sociale e ambientale nel settore degli eventi. L'obiettivo è garantire agli organizzatori e ai partecipanti un'esperienza di alto profilo, riducendo al contempo l'impatto ambientale e favorendo pratiche virtuose nel comparto fieristico.

SDG	Item	KPI	Obiettivo 2024	Risultato 2024	Obiettivo 2025
	Ricaduta economica sulla comunità locale	Indotto generato	160.000.000 €	195.425.856 €	200.000.000 €
	Persone/pubblico	N. visitatori/anno fiere	aumento del 50%	Fiere: 298.152	Aumento 5%
		N. visitatori/anno convegni		Convegni: 74.945	
		N. visitatori/anno totali		Totali: 373.097	
	N. eventi	N. eventi/anno per tipologia	Da definire	Fiere: 35	Aumento 5%
				Altri eventi: 119	
	Stakeholder coinvolti	N. Stakeholder coinvolti/anno	Da definire	Fornitori: 139	Aumento 5%

Governance aziendale e modello di business

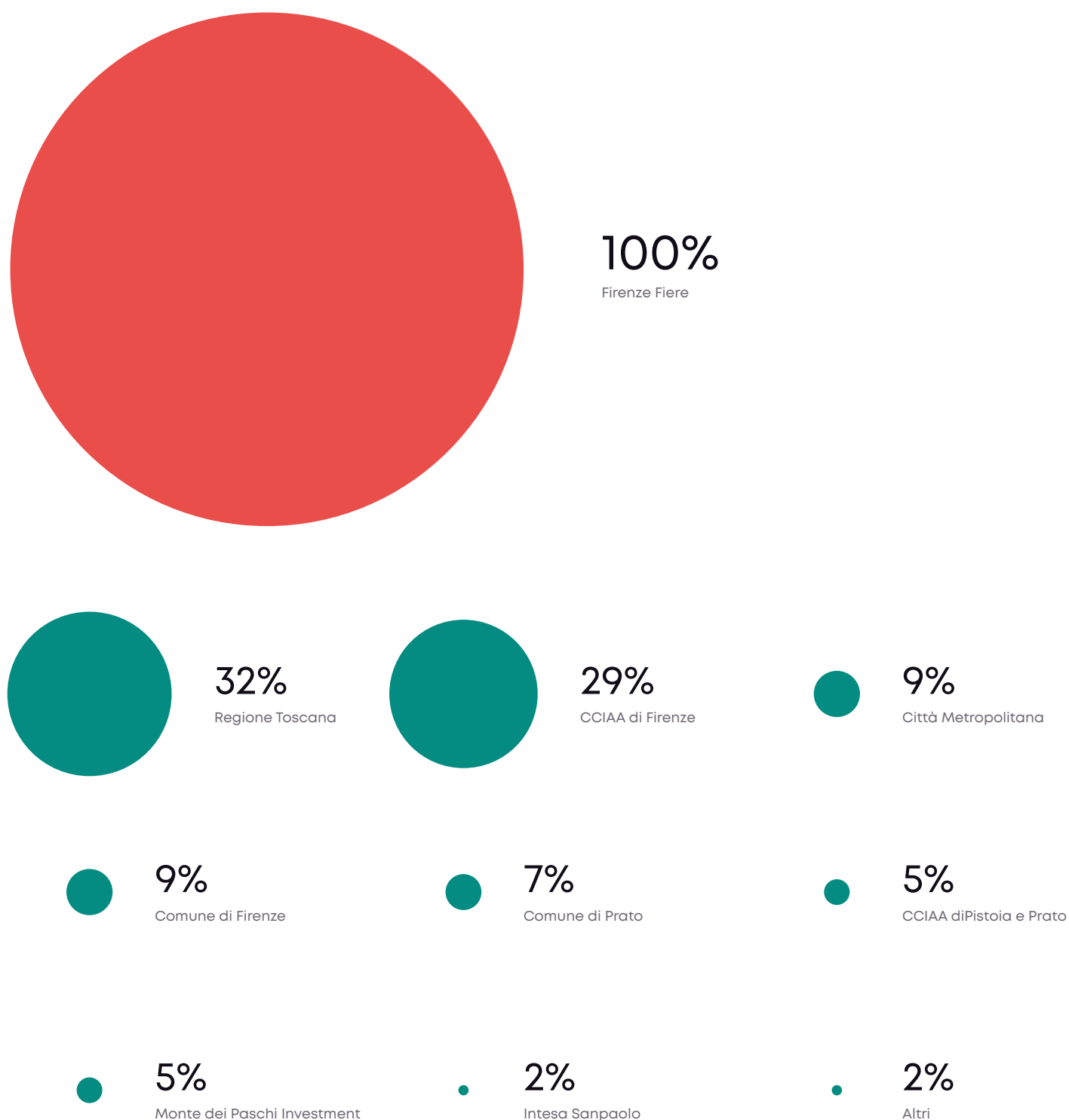
Firenze Fiera considera il rispetto delle normative vigenti, dei principi etici e delle buone pratiche un presupposto imprescindibile per lo svolgimento delle proprie attività.

Firenze Fiera ha adottato un sistema di controllo interno strutturato, volto a prevenire comportamenti illeciti e a promuovere una cultura dell'integrità, della responsabilità e della legalità.

Questo sistema coinvolge attivamente tutte le componenti dell'organizzazione - dipendenti, organi sociali, collaboratori esterni, consulenti - e, attraverso attività di formazione, sensibilizzazione e confronto continuo, contribuisce a garantire una gestione trasparente, in linea con le aspettative degli stakeholder e con i principi di sviluppo responsabile dell'impresa.

L'assetto societario

GRI 2-1 Firenze Fiera è una Società per Azioni a partecipazione pubblica, con un capitale sociale di **21.778.035** euro.



Il nostro modello di corporate governance

GRI 2-9 **GRI 2-10** *Il sistema di amministrazione e controllo di Firenze Fiera (cd. modello di governance) è di tipo tradizionale, composto dal Consiglio di Amministrazione e dal Collegio Sindacale.*

Nello specifico, la governance di Firenze Fiera è così suddivisa:

Consiglio di Amministrazione

Il Consiglio di Amministrazione, massimo organo di governo, conta tre membri (il Presidente, il Vicepresidente e un Consigliere).

Gli amministratori sono nominati dall'Assemblea dei soci con un mandato di durata triennale e hanno la possibilità di essere rieletti.

I membri del CdA, non indipendenti, sono espressione dei soci e favoriscono la rappresentanza dei principali azionisti nel Consiglio di Amministrazione. Attualmente il Consiglio di Amministrazione è composto da due uomini e una donna², tutti di età pari o superiore ai cinquant'anni. Il Consiglio di Amministrazione di Firenze Fiera ha un ruolo fondamentale nella gestione della società, essendo investito dei più ampi poteri sia per l'amministrazione ordinaria sia per quella straordinaria e ha il potere di gestire tutte le operazioni che rientrano nell'oggetto sociale della società, tranne quelle specificamente riservate all'Assemblea.

Ad oggi, non è stata formalmente attribuita al CdA la supervisione della gestione degli impatti dell'organizzazione su ambiente e società, che vengono trattati solo indirettamente nell'ambito dell'esercizio dei poteri di ordinaria o straordinaria amministrazione.

I compensi dei membri del Consiglio di Amministrazione sono determinati in misura fissa dall'Assemblea dei Soci, senza il coinvolgimento di consulenti in materia di retribuzione.

Al momento non sono previsti meccanismi di valutazione delle performance dei Consiglieri basati su criteri di sostenibilità, né iniziative volte ad incrementare le loro competenze riguardo allo sviluppo sostenibile.

GRI 2-11 **Il Presidente del Consiglio di Amministrazione, nominato dal Consiglio, rappresenta la società di fronte a terzi e può nominare procuratori per atti specifici.**

Il Presidente ricopre anche il ruolo di Amministratore Delegato all'interno dell'azienda, mentre gli altri due membri del CdA non sono esecutivi. Questa doppia funzione nel management è stata dettata dalla necessità di garantire una leadership unificata e coerente, che potesse guidare l'azienda con una visione strategica chiara.

² Il CdA ha una composizione per il 33% femminile e per il 67% maschile. Il 33% dei membri del Consiglio di Amministrazione ha un'età compresa tra i trenta e i cinquanta anni, mentre il restante 67% rientra nella fascia "Over 50". Ad oggi non siedono in CdA rappresentanti di minoranze o categorie vulnerabili.

Per prevenire e mitigare i conflitti d'interesse, Firenze Fiera ha messo in atto diverse misure, tra cui:

- la separazione dei ruoli esecutivi e non esecutivi tra i membri del Consiglio di Amministrazione. Solo il Presidente ricopre il ruolo di Amministratore Delegato, mentre gli altri due membri non sono esecutivi;
- la possibilità di costituire comitati consultivi o propositivi, che supportino il Consiglio di Amministrazione nelle decisioni strategiche e operative;
- l'adozione di un modello di governance che promuove l'indipendenza e l'autonomia degli organi di controllo, come il Collegio Sindacale e l'Organismo di Vigilanza, che monitorano continuamente anche l'operato del Presidente e del Consiglio di Amministrazione.

Queste misure garantiscono che le scelte strategiche siano sempre allineate agli interessi dell'azienda, assicurando così una gestione trasparente ed efficace dell'organizzazione. Il conferimento dell'incarico di amministratore viene reso pubblico attraverso il sito internet aziendale, dove è riportato anche il curriculum vitae dei membri del CdA, con indicazione degli altri incarichi e impegni significativi assunti da ciascun componente. Inoltre, nel Codice etico di Firenze Fiera sono enunciati i valori cui la società si ispira e in cui vengono espressi i principi generali e le regole di condotta ai quali ha deciso di conformarsi nello svolgimento della propria attività e nel rapporto con tutti gli stakeholders. Tra questi vi è l'impegno ad evitare situazioni che possano generare conflitti di interesse.

Collegio Sindacale

Il Collegio Sindacale svolge un ruolo importante nella corretta amministrazione dell'azienda, poiché è incaricato di vigilare sull'osservanza delle leggi e dello statuto, di garantire un'adeguata gestione organizzativa e contabile dell'azienda, nonché il suo regolare funzionamento.

Il Collegio Sindacale è composto da cinque membri: il Presidente, due Sindaci effettivi e due Sindaci supplenti.

I membri, nominati dall'Assemblea, rispettano il criterio di indipendenza e sono iscritti al Registro dei Revisori Contabili. Il Collegio Sindacale è composto da tre

sindaci donne e due uomini, che restano in carica per tre esercizi con la possibilità di essere rinominati. Il loro compenso è stabilito dall'Assemblea dei Soci.

Per rafforzare i meccanismi di controllo interno, Firenze Fiera si è dotata di un Organismo di Vigilanza, che ha il compito di vigilare sull'applicazione e l'efficacia del Modello di Organizzazione, Gestione e Controllo (MOGC) per la prevenzione dei reati.

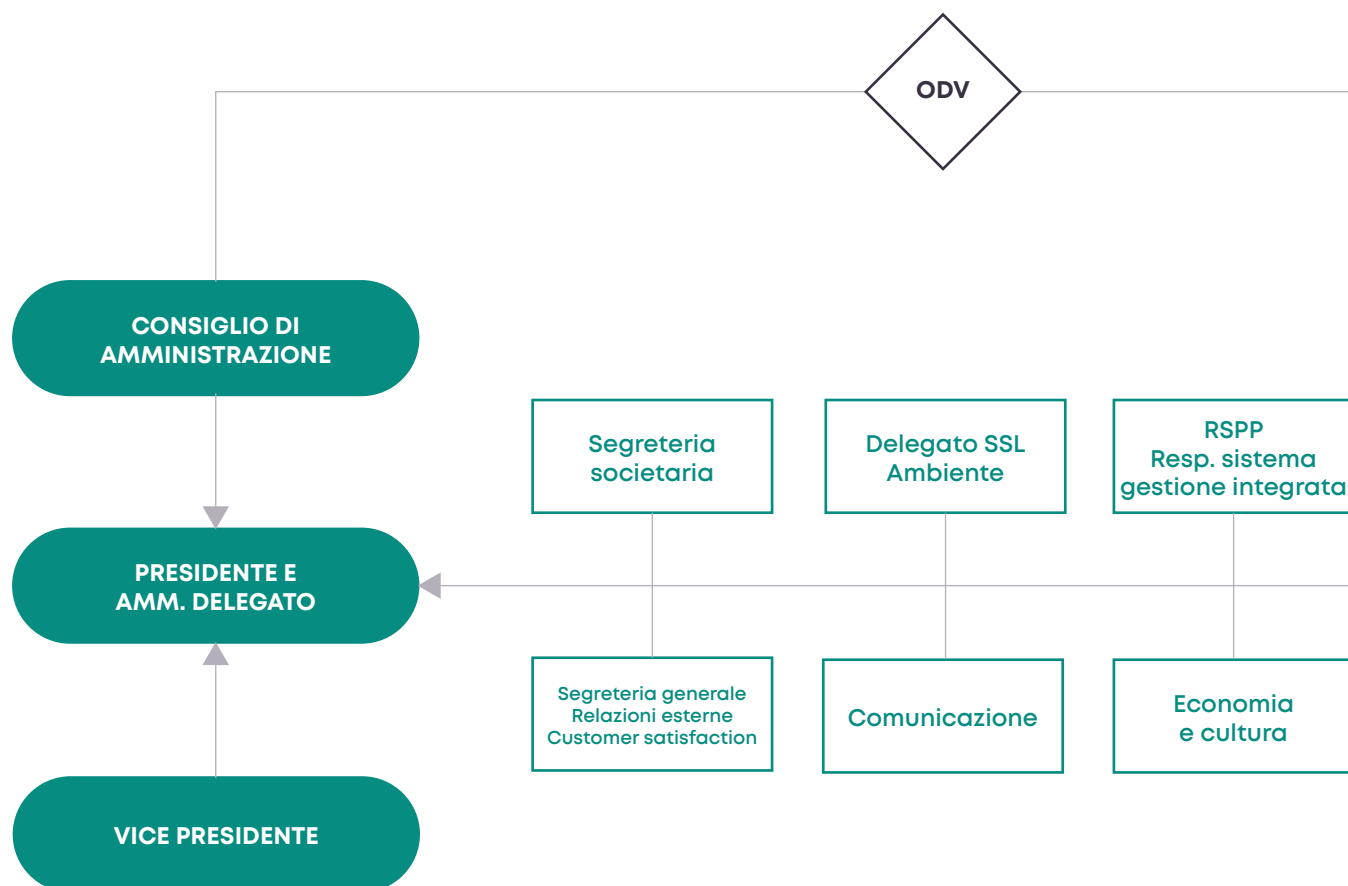
L'OdV è un organismo monocratico nominato dal Consiglio di Amministrazione, che deve operare con autonomia, indipendenza e professionalità, affinché siano garantite l'efficacia e l'obiettività del controllo svolto.

Nello specifico, l'OdV ha il compito di:

- supervisionare l'efficacia e la corretta applicazione del Modello di Organizzazione, Gestione e Controllo ai sensi del D. Lgs. 231/2001;
- assicurare l'aggiornamento del Modello in linea con le evoluzioni normative e organizzative;
- riferire regolarmente al Consiglio di Amministrazione gli esiti delle attività svolte e gli eventuali aggiornamenti del Modello;
- accertarsi che il Modello sia efficace nel prevenire i rischi di commissione di reati.

La nostra struttura organizzativa

La struttura organizzativa di Firenze Fiera comprende sei funzioni che riportano direttamente al Presidente e Amministratore Delegato – Segreteria Societaria, Segreteria Generale, Comunicazione, Economia e Cultura, Delegato SSL Ambiente, Responsabile del Servizio di Prevenzione e Protezione (RSPP) e del Sistema di Gestione Integrato –, nonché tre principali aree funzionali:





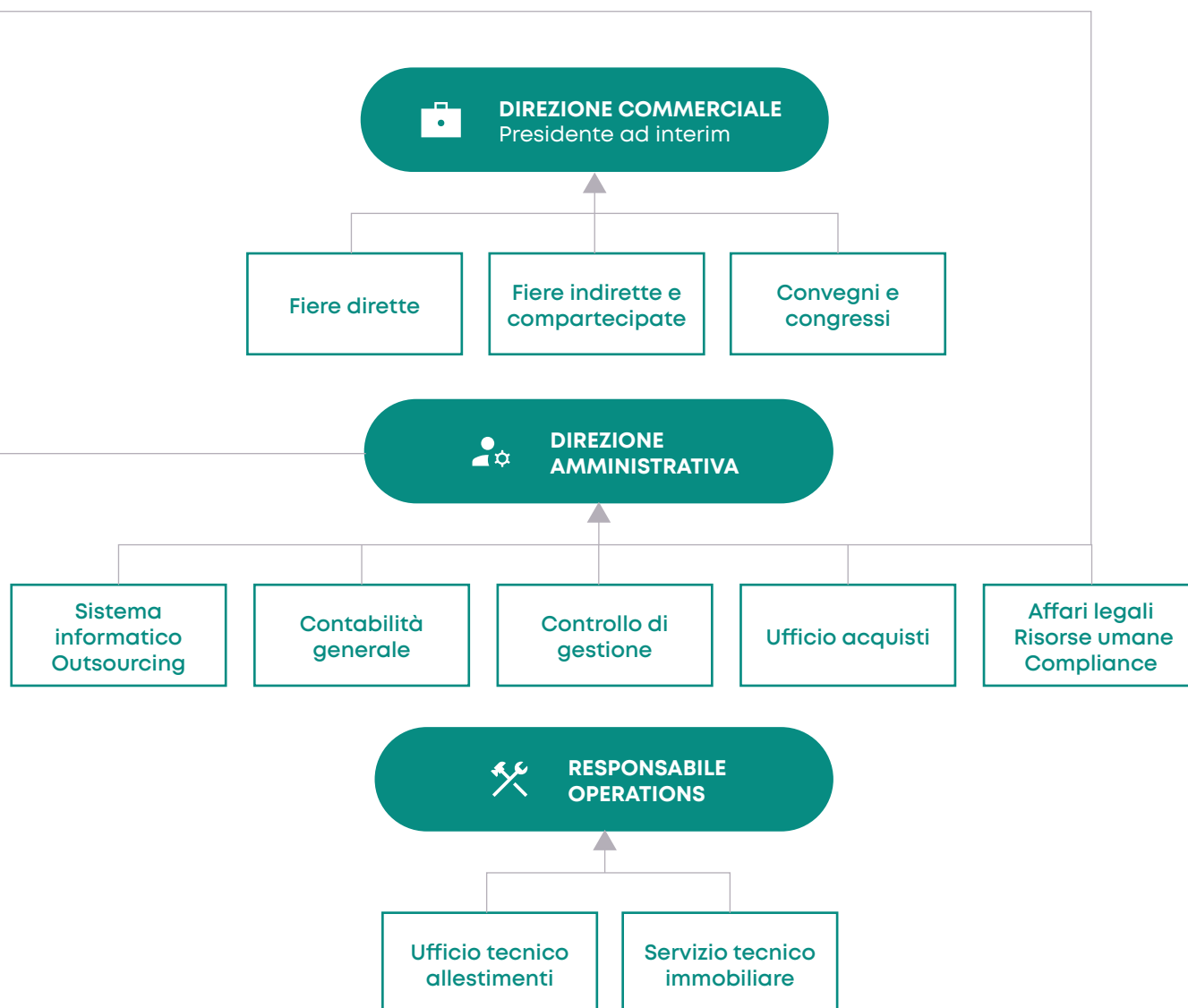
Operations, che comprende l'Ufficio Tecnico Allestimenti e il Servizio Tecnico Immobiliare.



Amministrazione, che si occupa della gestione del sistema informatico e dei servizi in outsourcing, della contabilità generale, del controllo di gestione, dell'Ufficio Acquisti, degli Affari Legali, delle Risorse Umane e della Compliance



Commerciale, che è responsabile dell'organizzazione e gestione delle fiere (dirette, indirette e in compartecipazione), dei convegni e dei congressi.



Modello di Organizzazione, Gestione e Controllo

GRI 2-23 **GRI 2-24** *Firenze Fiera ha adottato un Modello di Organizzazione, Gestione e Controllo (MOGC) ai sensi del D. Lgs. 231 del 2001. Il Modello (cd. Modello 231) consente di analizzare tutte le attività e i processi aziendali e valutare quali possono essere esposti al rischio di commissione reati, definendo prassi di gestione e di controllo necessari a prevenire il compimento di illeciti.*

Lo scopo di questo Modello è la predisposizione di un sistema strutturato di prevenzione e controllo rivolto ai dipendenti, agli organi sociali, ai collaboratori, ai consulenti e ai fornitori.

Attraverso la definizione di procedure, politiche e linee guida specifiche, che consentono alla società di monitorare e verificare costantemente il rispetto delle norme e delle politiche interne, Firenze Fiera mira a garantire trasparenza e integrità nell'azione amministrativa, in linea con i principi di sostenibilità e responsabilità d'impresa.

Con il Modello 231, la società si propone di:

- individuare le attività sensibili al rischio di reato all'interno dei processi aziendali;
- definire protocolli, procedure e presidi organizzativi per prevenire la commissione di illeciti;
- diffondere politiche di integrità e comportamenti trasparenti verso dipendenti, organi sociali, collaboratori, consulenti e fornitori, contribuendo a rafforzare la fiducia degli stakeholder interni ed esterni.

L'efficacia del Modello 231 è assicurata da un sistema disciplinare proporzionato e coerente con le violazioni riscontrate, applicabile sia ai dipendenti, sia ai soggetti terzi, nonché dalla presenza dell'Organismo di Vigilanza (OdV) – organo autonomo e indipendente,

incaricato di vigilare sull'attuazione del MOGC, verificare l'efficacia delle misure adottate, proporre aggiornamenti in funzione dei cambiamenti normativi o organizzativi e ricevere e gestire eventuali segnalazioni di non conformità o comportamenti illeciti, attraverso canali sicuri e riservati. Firenze Fiera ha inteso fare proprio un approccio di tolleranza zero verso la corruzione, la frode e ogni forma di illecito e di cooperazione con le autorità competenti, in caso di indagini o controlli. Per rafforzare i benefici derivanti dall'istituzione del Modello 231 e promuovere i principi a cui si ispira, Firenze Fiera si è dotata di un Codice Etico aziendale, che rappresenta la carta dei diritti e dei doveri fondamentali per tutti i soggetti che operano per conto della società.

Il Codice Etico: i principi cardine

GRI 2-23 **GRI 2-24** **Il Codice Etico di Firenze Fiera è uno strumento fondamentale per diffondere i valori cardine della cultura aziendale.**

Questo strumento ha l'obiettivo di definire un sistema coerente di principi etici e comportamentali cui devono attenersi tutti coloro che operano, a qualunque titolo, in nome e per conto della Società. Alla sua osservanza sono tenuti i rappresentanti degli organi sociali, i dipendenti, i collaboratori esterni, così come fornitori,



consulenti e partner commerciali, contribuendo attivamente alla tutela della reputazione aziendale e alla creazione di valore nel tempo. Il Codice stabilisce i principi di condotta da adottare nei rapporti con enti

pubblici e privati, nella gestione dei rapporti interni, nella relazione con i sindacati, le associazioni, i media, e la collettività. Firenze Fiera agisce nel rispetto dei seguenti criteri:

Legalità

Agire nel pieno rispetto delle leggi, regolamenti e normative vigenti, nazionali e internazionali.

Imparzialità

Evitare qualsiasi forma di discriminazione per motivi legati a genere, etnia, religione, opinioni politiche, età o condizione personale

Onestà

Condurre ogni attività in modo trasparente e responsabile, con rispetto delle regole aziendali e della normativa applicabile

Correttezza

Prevenire situazioni di conflitto di interesse e operare nel pieno interesse dell'azienda.

Rapporti con gli organismi di controllo

Garantire completezza, chiarezza e veridicità delle informazioni verso enti pubblici, autorità di controllo e stakeholder

Riservatezza

Tutelare le informazioni aziendali sensibili, evitando la diffusione non autorizzata e l'accesso a dati non pertinenti.

Valore dei collaboratori

Considerare le persone come risorsa chiave per il successo aziendale, promuovendo un ambiente di lavoro inclusivo, sicuro e motivante.

Qualità dei servizi

Offrire servizi affidabili, trasparenti e orientati alla soddisfazione del cliente e alla crescita del territorio.

Libertà di mercato

Agire nel rispetto delle regole di mercato e dei principi di libera concorrenza, favorendo un'economia sana e trasparente.

Rapporti con le istituzioni e le aziende pubbliche, le aziende private e gli altri interlocutori

Firenze Fiera intrattiene rapporti con la Pubblica Amministrazione secondo principi di trasparenza e correttezza, vietando l’offerta di denaro o benefici ai dipendenti pubblici, nel rispetto dei ruoli e delle funzioni attribuite dalla legge e dallo Statuto, in ottica di massima collaborazione.

Le relazioni con esponenti delle istituzioni pubbliche sono limitate alle funzioni preposte e regolarmente autorizzate, nel rispetto della più rigorosa osservanza delle disposizioni di legge e regolamentari e non possono in alcun modo compromettere l’integrità e la reputazione della Società.

Inoltre, la Società evita qualsiasi pressione indebita su esponenti politici o sindacali. Firenze Fiera è consapevole dell’impatto economico e sociale delle proprie attività sul territorio e collabora attivamente con le istituzioni pubbliche. Nei rapporti di business con le aziende private, Firenze Fiera promuove comportamenti caratterizzati da correttezza professionale, efficienza ed efficacia, valutando i fornitori in base alla qualità e al prezzo dei beni e dei servizi proposti.

Gestione del rischio corruzione

Firenze Fiera ha implementato un sistema dedicato alla prevenzione della corruzione, in conformità con il Piano Nazionale Anticorruzione (PNA) approvato dall’ANAC (Autorità Nazionale Anticorruzione). Per garantire la massima trasparenza, il piano triennale anticorruzione è stato pubblicato sul sito web aziendale, in modo che tutti gli interessati possano consultarlo. La società riconosce l’importanza della formazione e della sensibilizzazione come efficace strumento

di prevenzione. Per questo motivo ha istituito un programma rivolto ai dipendenti, agli organi sociali e ai collaboratori, mirato ad aumentare la consapevolezza sui rischi di corruzione e ad informare sui principi e sulle regole contenuti nel MOGC e nel Codice Etico.

GRI 205-3 GRI 206-1 Nel corso del 2024, così come nei tre anni precedenti, Firenze Fiera non ha rilevato episodi di corruzione e non sono state intraprese contro la società o i suoi dipendenti cause legali pubbliche legate alla corruzione, né a comportamenti anticoncorrenziali, pratiche antitrust o monopolistiche.

Questo risultato dimostra il costante impegno della società nella prevenzione di tali rischi, attraverso l’adozione di un solido sistema di controllo interno. Firenze Fiera applica protocolli specifici, svolge regolari attività di monitoraggio e promuove la formazione mirata, con l’obiettivo di garantire il pieno rispetto delle normative, della trasparenza e della correttezza nell’agire nel mercato e nelle relazioni con gli stakeholder.

GRI 2-25 GRI 2-26 A supporto di questo impegno, Firenze Fiera ha reso disponibile sul proprio sito web un canale anonimo per la segnalazione di comportamenti illeciti, attraverso la piattaforma di whistleblowing predisposta dall’ANAC, che assicura riservatezza, tutela dell’identità del segnalante e una gestione indipendente degli esposti.

Questo strumento permette ai dipendenti e ai collaboratori di Firenze Fiera di denunciare in totale sicurezza qualsiasi attività sospetta o comportamento scorretto che possa mettere a rischio l’integrità dell’azienda. Le segnalazioni vengono trattate con la massima serietà e vengono adottate misure adeguate a investigare e risolvere le situazioni riportate.

GRI 205-2

CDA · Comunicazione in materia di anticorruzione

Anno	2024	2023	2022
Numero membri CdA ai quali sono state comunicate le politiche e le procedure anticorruzione	3	3	5
	100%	100%	100%

GRI 205-2

Dipendenti · Comunicazione in materia di anticorruzione

Anno	2024	2023	2022
Numero di dipendenti che hanno seguito corsi di formazione sull'anticorruzione e ai quali sono state comunicate le normative e le procedure anticorruzione	36	33	33
	100%	100%	100%
Quadri	2	3	3
Dirigenti	1	1	1
Impiegati	33	25	5
Operai	–	4	4

GRI 205-2

Partner · Comunicazione in materia di anticorruzione

Anno	2024	2023	2022
Numero totale di partner aziendali a cui sono state comunicate le politiche e le procedure anticorruzione	3	3	5
	100%	100%	100%

GRI 205-3

Episodi di corruzione accertati

Anno	2024	2023	2022
Episodi di corruzione accertati	0	0	0

GRI 205-3

Azioni legali legate alla corruzione e pratiche scorrette

Anno	2024	2023	2022
Numero di azioni legali legate alla corruzione, comportamenti anticoncorrenziali, pratiche antitrust e monopolistiche	0	0	0

Protezione dei dati e tutela della privacy

Firenze Fiera riconosce l'importanza strategica della protezione dei dati personali e della sicurezza delle informazioni, considerandole elementi fondamentali della propria responsabilità aziendale e sociale.

L'attività svolta dalla Società, incentrata sull'organizzazione di eventi, fiere e manifestazioni, comporta infatti un costante scambio di dati con clienti, espositori, fornitori, dipendenti e altri stakeholder.

Per garantire il corretto trattamento dei dati, Firenze Fiera ha adottato un modello di gestione della privacy conforme al Regolamento (UE) 2016/679 (noto come GDPR - General Data Protection Regulation o Regolamento Generale sulla Protezione dei Dati) e al D. Lgs. 196/2003 (Codice della Privacy), che individua ruoli, responsabilità e misure tecniche e organizzative

appropriate per ogni fase del trattamento dei dati personali.

A presidio del sistema, la Società ha nominato un Responsabile della Protezione dei Dati (Data Protection Officer, DPO), che svolge attività di supervisione e supporto continuo per garantire la conformità normativa e la tutela effettiva dei diritti degli interessati. Il trattamento dei dati personali si ispira ai principi di liceità, correttezza, trasparenza, minimizzazione e integrità. Sono adottate misure avanzate di privacy by design e by default, volte a garantire la sicurezza, la disponibilità e la resilienza dei sistemi, prevenendo accessi non autorizzati, perdite o trattamenti illeciti.

Privacy by design

La privacy by design implica che la protezione dei dati debba essere considerata fin dall'inizio della progettazione di un servizio o processo. Alcuni aspetti chiave della privacy by design includono:

- **Proattività:** prevenire le violazioni dei dati personali anziché reagire una volta avvenute.
- **Protezione predefinita:** i sistemi devono essere

progettati per proteggere automaticamente la privacy e i dati personali senza che l'utente debba compiere azioni specifiche.

- **Massimizzazione della privacy:** devono essere raccolti e trattati solo i dati necessari per lo scopo specifico.
- **Trasparenza e controllo:** gli utenti devono essere informati su come i loro dati vengono trattati e averne il controllo.

Privacy by default

La privacy by default si concentra sulle impostazioni predefinite dei sistemi e dei servizi. Alcuni aspetti chiave della privacy by default includono:

- **Impostazioni predefinite rispettose della privacy:** i servizi devono essere configurati in modo che, per impostazione predefinita,

raccolgano solo i dati personali strettamente necessari.

- **Limitazione dell'accesso:** solo le persone autorizzate devono avere accesso ai dati personali, in base alle necessità operative.
- **Sicurezza dei dati:** i dati devono essere protetti con misure adeguate a prevenire accessi non autorizzati, perdite o trattamenti illeciti.

Tutti i dipendenti autorizzati al trattamento ricevono formazione specifica e istruzioni operative sempre aggiornate. La conservazione dei dati avviene per il tempo strettamente necessario al conseguimento delle finalità per cui sono stati raccolti e, comunque, non oltre i limiti previsti dalla normativa vigente: dieci anni per finalità contrattuali e ventiquattro mesi per finalità di marketing. Firenze Fiera estende gli obblighi di tutela dei dati anche alla propria catena di fornitura, richiedendo ai

fornitori il rispetto delle normative in materia di privacy e l'impegno a comunicare tempestivamente eventuali violazioni (data breach) per consentire una risposta tempestiva da parte dell'organizzazione.

GRI 418-1 Si segnala che nel corso del 2024 non sono state ricevute segnalazioni di comprovate violazioni della privacy relative a clienti, espositori, dipendenti o altri soggetti coinvolti nelle attività aziendali.

GRI 418-1 Sicurezza dei dati personali

Anno	2024	2023	2022
Totale delle denunce ricevute legate alla violazione dei dati personali	0	0	0
Totale di episodi identificati di fuga, furto o perdita di dati dei clienti	0	0	0

Il nostro sistema di gestione integrato

GRI 2-23 Firenze Fiera ha implementato un Sistema di Gestione Integrato per l'Ambiente, la Sicurezza e la Sostenibilità degli eventi. Questo Sistema di Gestione, correlato agli aspetti strategici delle attività aziendali, consente alla società di rispondere alle diverse esigenze operative, incrementando i livelli di efficienza e trasparenza, riducendo i rischi e portando avanti le attività secondo un'ottica di miglioramento continuo.

Certificazione ISO 14001

Firenze Fiera ha attuato un Sistema di Gestione ambientale conforme agli standard internazionali stabiliti dalla norma ISO 14001. Questo sistema è stato progettato per monitorare, controllare e migliorare progressivamente le prestazioni ambientali dell'organizzazione, promuovendo un utilizzo sostenibile delle risorse, la riduzione degli sprechi e la mitigazione del cambiamento climatico.

Nello specifico, l'organizzazione ha identificato e valutato gli aspetti ambientali connessi alle proprie attività e servizi, definendo politiche e obiettivi misurabili per ridurre l'impatto ambientale.

Certificazione ISO 45001

Firenze Fiera ha adottato un Sistema di Gestione per la Salute e Sicurezza sul Lavoro (SSL) conforme alla norma ISO 45001. Questo sistema rappresenta un elemento fondamentale per la tutela dei lavoratori, in quanto garantisce che siano state messe in atto politiche, procedure e controlli specifici per prevenire infortuni, incidenti e malattie professionali, oltre a promuovere il benessere fisico e psicologico dei dipendenti.

Certificazione ISO 20121

La realizzazione degli eventi rappresenta il cardine centrale dell'attività di business di Firenze Fiera.

Per rafforzare l'approccio sostenibile nella gestione di questo ambito strategico, la società ha ottenuto nel 2024 la certificazione UNI ISO 20121, standard internazionale che fornisce i requisiti per la gestione sostenibile degli eventi.

Tale riconoscimento attesta l'impegno di Firenze Fiera nel ridurre gli impatti ambientali, sociali

ed economici associati all'intero ciclo di vita degli eventi, attraverso il coinvolgimento degli stakeholder, l'adozione di pratiche responsabili e un uso efficiente delle risorse.

Il sistema certificato si applica agli eventi organizzati direttamente e agli spazi concessi in locazione, promuovendo criteri di sostenibilità condivisi anche con terze parti e offrendo un valore aggiunto in termini di trasparenza, etica e attenzione al territorio.

L'analisi di materialità e il rapporto con gli Stakeholder

La collaborazione con gli stakeholder è un elemento fondamentale per il successo di un'attività di business e, in particolare, per una – come quella di Firenze Fiera – che opera nel settore fieristico.

I nostri stakeholder

La società riconosce che la capacità di creare valore durevole nel tempo dipenda in larga misura dalla qualità delle relazioni che è in grado di instaurare con i propri stakeholder, come i Clienti, i Fornitori, i Partner commerciali, le Istituzioni e le Comunità locali.

In particolare, Firenze Fiera si impegna a svolgere un ruolo attivo all'interno del proprio network relazionale, promuovendo la diffusione dei valori che contraddistinguono il suo operato. La società vuole trasmettere ai propri stakeholder i principi etici che guidano la sua attività, come l'innovazione, la qualità e l'attenzione al cliente.

In quest'ottica, il coinvolgimento continuo degli stakeholder rappresenta un elemento fondamentale per lo sviluppo dell'azienda, in quanto consente di

comprendere le aspettative e le esigenze delle parti interessate e di adattare di conseguenza le proprie politiche, pratiche e iniziative strategiche.

Approccio alla gestione delle relazioni con gli stakeholder

Firenze Fiera riconosce il valore del dialogo e della collaborazione con tutti i soggetti che, a vario titolo, influenzano o sono influenzati dalle sue attività.



La società si impegna a costruire e mantenere con loro relazioni solide, fondate su fiducia, trasparenza e visione di lungo periodo, con l'obiettivo di generare valore condiviso e duraturo per tutte le parti coinvolte.

GRI 2-29 Il coinvolgimento degli stakeholder avviene attraverso modalità differenziate, calibrate sul ruolo e sugli interessi specifici di ciascun soggetto.

GRI 2-29

Stakeholder di Firenze Fiere e relativa modalità di coinvolgimento

Categoria	Stakeholder	Descrizione	Modalità di engagement
Azionisti	Azionisti pubblici e privati	Pubbliche amministrazioni e privati che detengono azioni dell'azienda (Regione Toscana, CCIAA Firenze, Città metropolitana, Comune di Firenze, Comune di Prato, etc.)	Assemblee degli azionisti
			Comitati e tavoli interistituzionali
			Lettere, report e comunicazioni formali
Organismi di governance	Consiglio di Amministrazione	Membri del consiglio di amministrazione dell'azienda che hanno la responsabilità di governare e prendere decisioni per l'azienda (Presidente e Consiglieri)	Riunioni formali del CdA
			Comitati dedicati
	Collegio sindacale	Il collegio ha compito di esaminare e verificare la corretta gestione dell'azienda e la conformità alle leggi e alle regole (Presidente e Sindaco effettivo)	Riunioni con il CdA e Direzione
			Audit interni e revisioni
Lavoratori	Dirigenti	Gestione dell'azienda, definizione degli obiettivi strategici e della pianificazione	Riunioni strategiche
			Comitati direttivi
			Incontri individuali
	Quadri	Gestione del personale, organizzazione del lavoro, controllo dei processi aziendali	Riunioni operative
			Reportistica periodica
			Call/meeting di allineamento
	Impiegati	Supporto alle attività amministrative dell'azienda, gestione documentale, elaborazione dati, organizzazione eventi	Questionari di soddisfazione
			Intranet aziendale
			Newsletter e riunioni di team
	Operai	Manutenzioni ed attività operative	Riunioni di reparto
			Bacheche informative
			Sessioni di ascolto
	Rappresentanze sindacali	Membri o rappresentanti delle organizzazioni sindacali a cui i dipendenti dell'azienda appartengono	Tavoli di confronto periodici
			Accordi e negoziazioni formali
			Consultazioni
	Collaboratori esterni	Persone o aziende che forniscono servizi o supporto all'azienda su base temporanea o occasionale	Riunioni progetto
			Briefing iniziali e finali
			Scambi e-mail/telefonici continui

GRI 2-29

Stakeholder di Firenze Fiere e relativa modalità di coinvolgimento

Categoria	Stakeholder	Descrizione	Modalità di engagement
Associazioni	Associazioni nazionali	Organizzazioni che rappresentano interessi e valori a livello nazionale (Italian Convention Bureau)	Adesione a reti e federazioni nazionali
			Partecipazione a convegni ed eventi settoriali
			Consultazioni su policy e iniziative di sistema
	Associazioni territoriali	Organizzazioni che rappresentano interessi e valori a livello territoriale (Firenze Convention Bureau, Confindustria Firenze, CNA Firenze, Confartigianato Firenze, Confesercenti, Fondazione Ente Cassa di Risparmio di Firenze)	Incontri periodici locali
			Collaborazione a iniziative e progetti territoriali
			Tavoli di lavoro e co-progettazione su sviluppo economico e promozione del territorio
Competitor e peer	Altri poli fieristici nazionali ed internazionali	Altre aziende che operano nello stesso mercato o settore degli eventi	Collaborazioni occasionali su progetti condivisi
			Partecipazione congiunta a consorzi o bandi
Istituzioni	Amministrazioni locali	Organizzazioni e istituzioni a livello locale, come comuni, province e regioni	Partecipazione a tavoli istituzionali e pianificazioni territoriali
			Collaborazione su eventi, urbanistica, mobilità, turismo
			Invio report o comunicazioni periodiche su attività e progetti
	Enti previdenziali e assicurativi	Organizzazioni che forniscono servizi previdenziali e assicurativi (INAIL, INPS, etc.)	Adempimenti normativi e comunicazioni obbligatorie
			Incontri tecnici o informativi su nuove disposizioni
			Collaborazione per iniziative su salute e sicurezza
Collettività	Comunità locali	Gruppi di individui che vivono e lavorano nell'area in cui l'azienda opera	Incontri pubblici e assemblee territoriali
			Questionari o sondaggi locali
	Albergatori	Imprenditoria dell'accoglienza del territorio	Riunioni di coordinamento con operatori turistici
			Collaborazioni su eventi e promozione territoriale
	Organizzazioni sportive, culturali, di promozione sociale	Associazioni e gruppi che promuovono l'arte, la cultura e l'istruzione (MUSE, Firenze Città Nascosta, etc.)	Partnership per eventi e attività condivise
			Sponsorizzazioni o co-organizzazione di iniziative

GRI 2-29

Stakeholder di Firenze Fiere e relativa modalità di coinvolgimento

Categoria	Stakeholder	Descrizione	Modalità di engagement
Media	Operatori dell'informazione nazionali e locali	Testate giornalistiche e media con copertura a livello nazionale e locale	Invio comunicati stampa
			Conferenze stampa e media day
			Interviste e articoli concordati
			Collaborazioni per speciali editoriali
	Utenti del web/ canali social	Persone che utilizzano internet e i social media per accedere alle notizie e alle informazioni	Pubblicazione costante su social media
			Campagne digitali mirate
			Interazione diretta tramite commenti, sondaggi, messaggi e live
			Monitoraggio del sentiment online
Rappresentanti generazioni future	Giovani cittadini, studenti e tirocinanti	Individui e gruppi che rappresentano gli interessi delle generazioni future, inclusi i bambini e i giovani	Coinvolgimento in laboratori, concorsi, eventi a tema
			Collaborazioni con scuole e università
Istituti bancari e assicurativi	Istituti bancari	Organizzazioni che forniscono servizi bancari e finanziari	Incontri di rendicontazione economica e finanziaria
			Dialogo su progetti di investimento e sviluppo
	Assicurazioni	Organizzazioni che forniscono coperture assicurative	Gestione contrattuale e operativa dei rapporti assicurativi
			Incontri periodici su aggiornamenti normative
Organismi di valutazione e controllo	Revisori	Collegio dei revisori dei conti della città metropolitana di Firenze che esaminano e verificano i libri contabili e le relazioni finanziarie di un'azienda	Incontri di audit e riesame periodico
	Organismo di vigilanza	Organo deputato a vigilare sulla responsabilità aziendale nell'ambito di reati commessi per portare vantaggio all'azienda stessa	Riunioni periodiche di aggiornamento
			Comunicazioni obbligatorie su rischi e violazioni
			Accesso a flussi informativi rilevanti
	Enti di certificazione	Organizzazioni che rilasciano certificazioni per attestare la conformità a standard e norme specifiche (DNV GL)	Audit e verifiche documentali e in loco
			Sessioni di confronto pre/post certificazione

GRI 2-29

Stakeholder di Firenze Fiere e relativa modalità di coinvolgimento

Categoria	Stakeholder	Descrizione	Modalità di engagement
Fornitori	Fornitori di servizi	Aziende o individui che forniscono i servizi necessari (Gerist, TMVisio, Exposervice, L'Orologio, SV Impianti, Merkur, Baldanzi, etc.)	Riunioni operative periodiche
			Valutazioni di performance e qualità
			Scambi telefonici, via mail o portali digitali
	Fornitori di beni e servizi indiretti	Aziende o individui che forniscono beni e servizi non direttamente legati alla produzione dei servizi dell'azienda	Scambi telefonici, via mail o portali digitali
Clienti	Visitatori (fiere dirette)	Fruitori dei servizi aziendali finali	Questionari di soddisfazione post-evento
			Canali social e sito web
			Assistenza diretta durante gli eventi
	Espositori (fiere dirette)	Ospiti dell'azienda che sfruttano i suoi spazi per offrire determinate categorie di servizi	Incontri pre/post evento
			Supporto dedicato durante l'organizzazione
			Report di feedback personalizzati
	Organizzatori eventi agenzie, società scientifiche	Attori esterni all'organizzazione che partecipano alle attività per l'offerta di determinate categorie di servizi	Call progettuali e briefing tecnici
			Scambio documentazione logistica e contrattuale
			Riunioni di coordinamento
Partner	Partner aziendali	Aziende con cui l'organizzazione intrattiene rapporti di business stabili e strutturali (Destination Florence Convention Bureau)	Riunioni strategiche periodiche
			Co-sviluppo di progetti e iniziative promozionali
			Definizione obiettivi comuni e pianificazione integrata

Per identificare i soggetti più importanti da coinvolgere nella gestione delle proprie attività di business, Firenze Fiera utilizza il criterio della rilevanza, che considera il livello di dipendenza dell'organizzazione dallo stakeholder e la sua capacità di influenzare i processi strategici e operativi dell'azienda. In questo modo può concentrarsi sui soggetti che hanno o potrebbero avere un impatto significativo sulla sua attività e che richiedono un coinvolgimento più strutturato. La società ritiene importante avere un dialogo aperto e costruttivo con i propri stakeholder, in modo da

comprendere le loro esigenze e preoccupazioni e per creare relazioni solide e durature. Tali relazioni vengono gestite in modo orizzontale da tutte le funzioni aziendali, in modo da rendere partecipi tutte le persone che possono contribuire a rafforzare il rapporto con i soggetti esterni. L'attività di engagement non è, quindi, relegata a una singola funzione aziendale, ma è integrata nella gestione ordinaria delle attività di business. In questo modo, l'azienda può trarre il massimo beneficio dalle relazioni con gli stakeholder, generando valore per tutte le parti coinvolte.

Il nostro associazionismo

Firenze Fiera, consapevole dell'importanza della cooperazione e della collaborazione con gli attori economici e istituzionali del settore fieristico, ha deciso di aderire a numerose associazioni, sia nazionali che internazionali, al fine di accrescere il proprio know-how e di migliorare la propria posizione competitiva.

Tra le principali associazioni nazionali cui aderisce Firenze Fiera vi sono Federcongressi, l'Associazione Industriali di Firenze (l'organizzazione rappresentativa dell'industria manifatturiera e dei servizi di Firenze e provincia). Inoltre, l'azienda partecipa attivamente alle attività della Federazione del Sistema Turistico della Toscana e del Comitato Regionale per il Turismo oltre che all'UNI (Ente Italiano di Normazione), i cui associati possono partecipare attivamente alla definizione delle regole del proprio settore.

Inoltre, Firenze Fiera collabora con associazioni del settore fieristico di caratura internazionale, tra cui la

UFI (The Global Association of the Exhibition Industry), la AEFI (Associazione Internazionale delle Fiere in Italia), l'International Congress and Convention Association (ICCA) come comunità globale e rete nell'industria dei congressi, l'International Association of Convention Centres (AIPC).

L'azienda è attivamente impegnata anche nella promozione del territorio fiorentino, grazie al sostegno di numerose iniziative culturali e artistiche. A tal fine, partecipa alle attività della Fondazione Sistema Toscana, che promuove la cultura, l'arte e il turismo in Toscana.

L'adesione a queste associazioni rappresenta un impegno concreto da parte di Firenze Fiera a promuovere la cooperazione tra i principali attori del settore fieristico, a migliorare la propria conoscenza delle dinamiche di mercato e a partecipare attivamente al dibattito sulle tematiche più rilevanti del settore, contribuendo così allo sviluppo dell'intero sistema fieristico.

Insieme a Destination Florence Convention Bureau per lo sviluppo del territorio

La partnership con Destination Florence Convention Bureau, divisione MICE della Fondazione Destination Florence Convention & Visitors Bureau, rappresenta per Firenze Fiera un'opportunità strategica per promuovere la città come sede di congressi ed eventi a livello internazionale.

Come partner principale, Firenze Fiera si impegna a collaborare attivamente con Destination Florence Convention Bureau per esaltare l'importanza di questa partnership e diventare portavoce di uno sviluppo del territorio e della comunità di riferimento come pilastro del suo modello di business.

L'obiettivo di Firenze Fiera è quello di essere il punto di riferimento fieristico-congressuale della Toscana e di tutto il Centro Italia., in grado di generare un valore socioeconomico di lungo periodo per il territorio cittadino e per la sua comunità.

La collaborazione con il Destination Florence

Convention Bureau permette all'azienda di accedere a una rete di contatti internazionali nel settore congressuale ed eventi, con cui condividere esperienze e conoscenze, migliorando costantemente l'offerta e la qualità dei servizi offerti.

In questo modo, la società contribuisce attivamente alla promozione di Firenze come destinazione di eccellenza per il settore MICE (Meetings, Incentives, Conventions and Exhibitions), sostenendo lo sviluppo turistico ed economico della città e della sua comunità di riferimento.

La partnership con Destination Florence Convention Bureau rappresenta quindi un importante impegno per Firenze Fiera, che si conferma come protagonista attivo e responsabile del territorio in cui opera.

FONDAZIONE

**DESTINATION
FLORENCE**

L'analisi di materialità

GRI 3-1 Per l'identificazione dei temi materiali da trattare all'interno del Bilancio di Sostenibilità, ossia per individuare le tematiche maggiormente significative per l'azienda, Firenze Fiera ha aggiornato e integrato l'analisi di materialità d'impatto precedentemente svolta. In particolare, gli impatti sono stati aggregati, rinominati e razionalizzati, al fine di migliorarne la leggibilità e la coerenza con i riferimenti normativi e gli standard di rendicontazione di più recente pubblicazione.

Nel contesto della rendicontazione di sostenibilità, per impatto si intende l'effetto che un'impresa ha o potrebbe avere sull'ambiente e sulle persone, inclusi i loro diritti umani, lungo l'intera catena del valore – sia nelle attività a monte sia in quelle a valle – attraverso le proprie operazioni, i prodotti e servizi offerti, nonché tramite i rapporti commerciali che intrattiene. Gli impatti rappresentano il contributo che l'organizzazione fornisce, in senso positivo o negativo, allo sviluppo sostenibile e comprendono le dimensioni ambientale, sociale e di governance (Environment, Social e Governance, ESG).

Un impatto può essere effettivo, ossia già verificatosi, oppure potenziale, ovvero possibile, pur non essendo ancora avvenuto e può avere sia una connotazione negativa, quando comporta un danno a individui, comunità o ambiente, oppure positiva, quando contribuisce a generare valore sostenibile. Inoltre, gli impatti possono essere intenzionali, se derivano da azioni pianificate e consapevoli o non

intenzionali, se insorgono come conseguenze non previste e, in base alla loro natura, possono essere irreversibili, qualora provochino un deterioramento permanente delle risorse naturali, dell'ecosistema o delle condizioni di vita umane o reversibili, quando è invece possibile ripristinare la condizione preesistente rispetto all'effetto determinato.

L'analisi svolta secondo questi parametri ha consentito di identificare gli impatti associati alle attività di Firenze Fiera, sia perché generati direttamente dall'organizzazione, sia perché connessi alle sue attività commerciali.

I risultati di questa analisi hanno portato alla definizione dei temi materiali da rendicontare all'interno del Bilancio di Sostenibilità, in linea con quanto previsto dallo Standard GRI 3: Material Topics e con quanto indicato per l'analisi di materialità d'impatto dagli European Sustainability Reporting Standards (ESRS).

●
Comprensione
del contesto

●
Mappatura
della catena del
valore

●
Identificazione
e valutazione
degli impianti

●
Coinvolgimento
delle funzioni
aziendali e degli
stakeholder
interni

●
Prioritizzazione
e validazioni
degli impianti

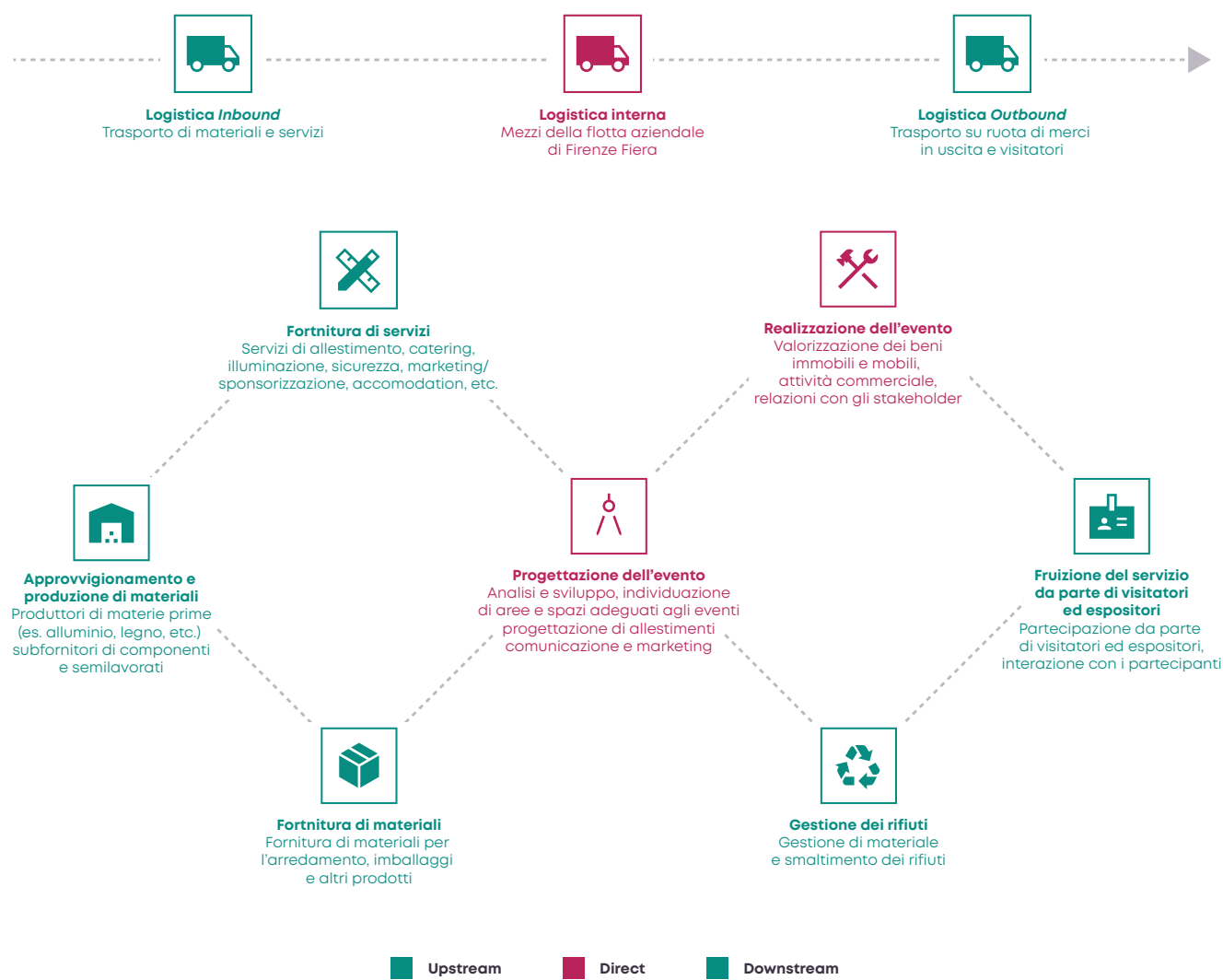
●
Selezione dei
temi materiali

Fase 1 • Comprensione del contesto

- Analisi della mission aziendale, delle attività svolte, dei servizi offerti e del settore di riferimento.
 - Analisi dei sistemi di gestione certificati (ISO 20121, 14001, 45001) come base conoscitiva del contesto aziendale.
 - Studio dei principali report del settore fieristico e dei relativi trend ESG rilevanti.
- Esame dei principali framework normativi e volontari (CSRD, ESRS, GRI Standards 2021).
 - Analisi di benchmark rispetto alla reportistica di sostenibilità di peer, competitor e aziende comparabili a livello nazionale e internazionale.

Fase 2 • Mappatura della catena del valore (Value Chain)

- Rappresentazione dettagliata delle attività, incluse le fasi a monte della catena del valore – fase upstream - e a valle della catena del valore – fase downstream -.



Fase 3 • Identificazione e valutazione degli impatti

- Analisi dell'universo di impatti associati alle attività di business e loro valutazione secondo i seguenti criteri:
 - Intensità: entità dell'impatto sulle persone o sull'ambiente;
 - Perimetro (scope): estensione geografica dell'impatto e diffusione lungo la catena del valore;
 - Carattere di irrimediabilità: possibilità di porre rimedio a un impatto, una volta verificatosi;
 - Probabilità: eventualità che l'impatto si verifichi,
- indipendentemente da eventuali misure di mitigazione già adottate dall'azienda;

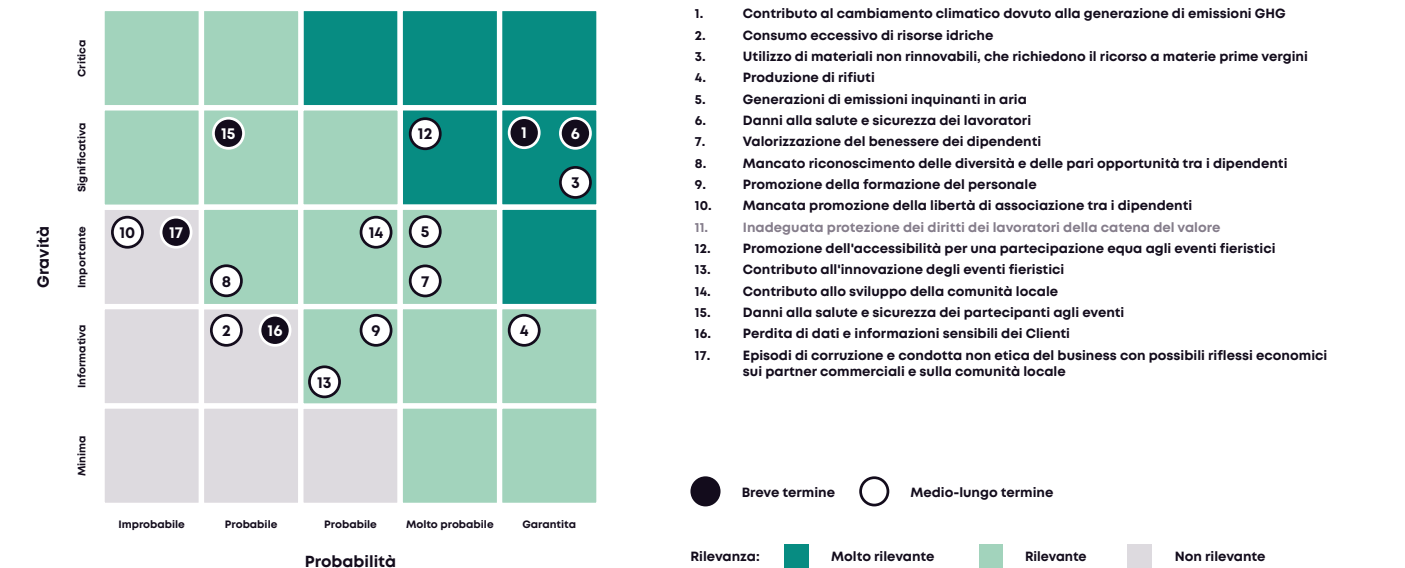
 - Orizzonte temporale: il periodo entro cui un impatto potrebbe realizzarsi. In particolare, un impatto è considerato di breve termine se si ritiene che possa verificarsi nell'arco di un anno; di medio termine, se è riferito a un arco temporale compreso tra uno e cinque anni; di lungo termine, nel caso di impatti con orizzonte atteso superiore ai cinque anni.

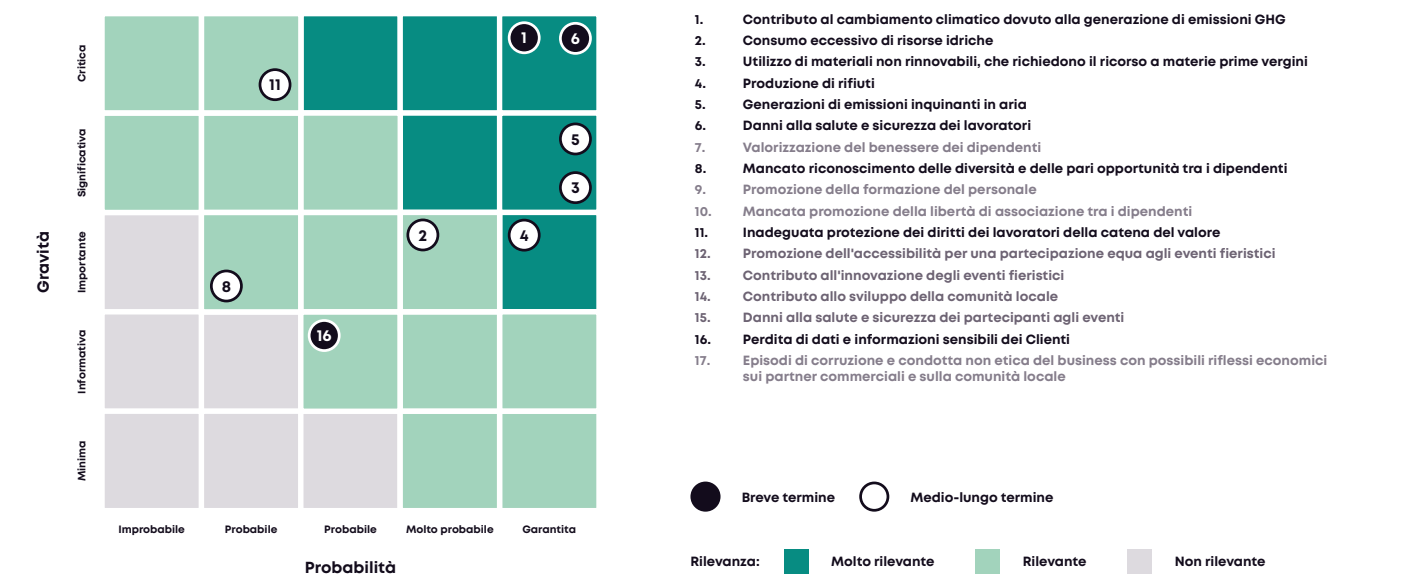
Fase 4 • Coinvolgimento delle funzioni aziendali e degli stakeholder interni

- Consultazione strutturata delle principali funzioni interne per validare gli impatti rilevati, anche tenendo conto del loro ruolo in azienda e della loro esperienza nel settore.
- Raccolta di evidenze e feedback per arricchire l'analisi e assicurare una maggiore condivisione interna.

Fase 5 • Prioritizzazione e validazione degli impatti

- Validazione degli impatti identificati e della loro priorità da parte del Management aziendale.





Fase 6 • Prioritizzazione e validazione degli impatti

- Aggregazione dei risultati in un set coerente di temi materiali che orientano la rendicontazione e la
- strategia ESG dell'organizzazione.

Nel solco delle analisi svolte per il precedente anno di rendicontazione, sono stati aggiornati i temi materiali per Firenze Fiera:

1. Emissioni inquinanti e climalteranti
2. Gestione dei rifiuti
3. Salute e Sicurezza
4. Benessere dei lavoratori
5. Accessibilità dei luoghi e sicurezza degli eventi fieristici
6. Gestione sostenibile della catena di fornitura
7. Contributo allo sviluppo socioculturale ed economico del territorio e della comunità
8. Trasparenza ed efficacia della comunicazione
9. Etica ed integrità nella conduzione del business

GRI 3-2

Si evidenziano alcune differenze tra i temi rilevanti individuati nel 2023 e quelli proposti nel 2024.

Alcuni di questi sono stati riformulati perché ritenuti tanto importanti da dover acquisire maggiore autonomia, come nel caso del tema “Salute, Sicurezza e benessere dei lavoratori e visitatori”, che è stato suddiviso in tre tematiche distinte: Salute e Sicurezza, Benessere dei lavoratori, Accessibilità dei luoghi e sicurezza degli eventi fieristici.

Al contrario, non sono stati inclusi nella nuova mappatura né il tema “Consumi idrici”, poiché rivalutato a ribasso in termini di impatto generato, né quello della “Promozione di iniziative ad impatto positivo per lo sviluppo sostenibile” per la volontà di garantire un’impostazione più operativa e meno dichiarativa.

Sulla base dei risultati del processo di analisi di materialità, Firenze Fiera ha strutturato i contenuti del Bilancio di Sostenibilità.

I nostri impatti

Come descritto precedentemente, per integrare le più recenti best practices in materia di rendicontazione non finanziaria, nel 2024 Firenze Fiera ha condotto una revisione metodologica dell'analisi di impact materiality, a cui affiancare successivamente la dimensione della financial materiality.

L'aggiornamento ha previsto una riformulazione degli impatti anche con lo scopo di rendere maggiormente netta la distinzione tra:

- prospettiva **inside-out**, tipica della materialità d'impatto, che si concentra sugli impatti generati dall'organizzazione su ambiente e società;
- prospettiva **outside-in**, caratteristica della materialità finanziaria, che indaga i rischi e le opportunità di sostenibilità con possibili riflessi economici sulle attività di business.

Questa metodologia ha consentito di concentrarsi sugli impatti generati da Firenze Fiera e, in particolare, su quelli significativi, ai quali sono stati associati gli Obiettivi di Sviluppo Sostenibile (Sustainable Development Goals - SDGs).

Gli Obiettivi di Sviluppo Sostenibile (SDGs) sono 17

obiettivi globali adottati dalle Nazioni Unite nel 2015 come parte dell'Agenda 2030 per lo sviluppo sostenibile, che mirano ad affrontare le sfide globali, compresi quelli relativi alla povertà, alle disuguaglianze, ai cambiamenti climatici, alla degradazione ambientale, alla pace e alla giustizia.

Il processo di analisi di materialità, dinamico per sua natura, sarà adattato nel tempo all'evoluzione dell'organizzazione e dei suoi stakeholder, garantendo una coerenza strategica e una rendicontazione sempre attuale.

Il risultato dell'analisi effettuata è riportato nelle pagine seguenti. Ogni tema materiale sarà trattato in modo approfondito all'interno dei rispettivi capitoli.



Impatti ambientali

Tema	Impatto	Descrizione				
Emissioni inquinanti e climalteranti	Contributo al cambiamento climatico dovuto alla generazione di emissioni GHG	Le attività antropiche, in particolare quelle legate ai consumi energetici – quando sono correlati all'acquisto di energia prodotta da fonti non rinnovabili –, ai processi produttivi, ai trasporti generano significative quantità di emissioni di gas a effetto serra. Le emissioni di GHG contribuiscono al riscaldamento globale, influenzando i modelli climatici e aumentando la frequenza e l'intensità degli eventi meteorologici estremi.				
		SDG	Positivo/Negativo	Effettivo/Potenziale	Diretto/Indiretto	Rilevanza
		7 - 13	Negativo	Effettivo	Diretto/Indiretto	Molto rilevante
	Generazioni di emissioni inquinanti in aria	Gli eventi fieristici, che attraggono grandi folle di visitatori e richiedono l'uso di varie risorse e infrastrutture, possono generare significative emissioni inquinanti nell'aria. In particolare, le operazioni di allestimento e smontaggio degli eventi richiedono l'uso di attrezzature pesanti e veicoli per il trasporto di materiali e strutture, che possono generare emissioni inquinanti significative. Inoltre, gli spostamenti dei partecipanti verso e da eventi fieristici possono generare elevate emissioni di inquinanti atmosferici per l'uso di veicoli privati, autobus, taxi e aerei, che contribuiscono all'inquinamento atmosferico locale, aumentando i livelli di CO2, NOx e particolato.				
		SDG	Positivo/Negativo	Effettivo/Potenziale	Diretto/Indiretto	Rilevanza
		15	Negativo	Potenziale	Diretto/Indiretto	Rilevante
Gestione dei rifiuti	Utilizzo di materiali non rinnovabili, che richiedono il ricorso a materie prime vergini	L'utilizzo di materiali non rinnovabili comporta un significativo impatto ambientale poiché richiede l'estrazione di materie prime vergini e contribuisce all'esaurimento delle risorse naturali. In particolare, gli eventi fieristici richiedono l'utilizzo di strutture temporanee, stand, espositori e materiali di allestimento, che spesso sono realizzati con materiali non rinnovabili, come plastica, metallo e legno non certificato. Inoltre, gli espositori e gli organizzatori di eventi utilizzano frequentemente materiali promozionali, come brochure, volantini e gadget, che sono spesso realizzati con carta e plastica non riciclata. Infine, gli eventi fieristici spesso offrono cibo e bevande, il cui packaging può includere plastica monouso e materiali non biodegradabili.				
		SDG	Positivo/Negativo	Effettivo/Potenziale	Diretto/Indiretto	Rilevanza
		12	Negativo	Effettivo	Diretto/Indiretto	Rilevante
	Produzione di rifiuti	Nella realizzazione di eventi fieristici viene generata una quantità significativa di rifiuti. In particolare per: allestimenti, che richiedono l'impiego di materiali come cartone, plastica, legno e che possono diventare rifiuti al termine dell'evento, specialmente se non sono progettati per essere riutilizzati o riciclati; imballaggi e materiali monouso utilizzati per il confezionamento e la distribuzione di cibo e bevande, come piatti, posate e bicchieri; materiali promozionali, come brochure, volantini e gadget, che possono diventare rifiuti se non vengono utilizzati o distribuiti ai partecipanti; attrezzature elettroniche, come schermi, computer e sistemi audio, che possono diventare rifiuti elettronici al termine dell'evento; imballaggi utilizzati per il trasporto di materiali e attrezzature per l'evento, come plastica, polistirolo e cartone.				
		SDG	Positivo/Negativo	Effettivo/Potenziale	Diretto/Indiretto	Rilevanza
		12	Negativo	Effettivo	Diretto/Indiretto	Molto rilevante
-	Consumo eccessivo di risorse idriche	Il consumo di risorse idriche può essere correlato a diverse fasi della realizzazione di un evento fieristico. La pulizia delle aree espositive, dei servizi e delle strutture richiede un notevole consumo di acqua, specialmente durante e dopo l'evento. Inoltre, spazi espositivi che includono giardini, fontane o altre decorazioni acquatiche possono comportare un consumo aggiuntivo di acqua. Inoltre, gli eventi con un gran numero di partecipanti necessitano di servizi igienici, che richiedono acqua per il funzionamento				
		SDG	Positivo/Negativo	Effettivo/Potenziale	Diretto/Indiretto	Rilevanza
		6	Negativo	Potenziale	Diretto/Indiretto	Non rilevante

Impatti sociali

Tema	Impatto	Descrizione				
Salute e Sicurezza	Danni alla salute e sicurezza dei lavoratori	Un presidio inefficace delle tematiche di salute e sicurezza può comportare il verificarsi di infortuni sul lavoro (es. cadute, schiacciamenti) a causa di attrezzature non sicure, procedure di lavoro inadeguate o insufficiente formazione dei lavoratori e il manifestarsi di malattie professionali causate dall'esposizione a fattori di rischio presenti nell'ambiente di lavoro (es. rumori, carichi di lavoro eccessivi, scadenze pressanti).				
		SDG	Positivo/Negativo	Effettivo/Potenziale	Diretto/Indiretto	Rilevanza
		3	Negativo	Effettivo	Diretto/Indiretto	Molto rilevante
	Danni alla salute e sicurezza dei partecipanti agli eventi	Una mancata o inadeguata previsione di misure per la tutela della salute e della sicurezza durante la partecipazione agli eventi può comportare infortuni fisici, malattie, incidenti (es. a causa di strutture mal progettate, attrezzature difettose o affollamento eccessivo) e situazioni di emergenza (es. incendi, evacuazioni) che possono compromettere la sicurezza e il benessere dei partecipanti.				
		SDG	Positivo/Negativo	Effettivo/Potenziale	Diretto/Indiretto	Rilevanza
		3	Negativo	Potenziale	Diretto	Rilevante
Benessere dei lavoratori	Valorizzazione del benessere dei dipendenti	L'adozione di politiche, pratiche e iniziative per la valorizzazione del benessere dei dipendenti (es. benessere fisico, psicologico ed emotivo) e per il riconoscimento dell'equilibrio tra lavoro e vita privata favoriscono un senso di soddisfazione, realizzazione e coinvolgimento. Inoltre, contribuiscono a creare una cultura aziendale positiva, in cui il rispetto, la collaborazione e l'inclusione sono al centro, favorendo un ambiente di lavoro sano e stimolante.				
		SDG	Positivo/Negativo	Effettivo/Potenziale	Diretto/Indiretto	Rilevanza
		4 - 5	Positivo	Potenziale	Diretto	Rilevante
	Mancato riconoscimento delle diversità e delle pari opportunità tra i dipendenti	La potenziale mancanza di politiche efficaci in materia di diversità e inclusione può generare un ambiente di lavoro in cui non vengono rispettati i principi di equità e inclusione (es. in fase di selezione o progressione di carriera). Questo può tradursi in un calo della motivazione e del benessere delle persone e in un indebolimento del senso di appartenenza, con impatti negativi sul clima aziendale.				
		SDG	Positivo/Negativo	Effettivo/Potenziale	Diretto/Indiretto	Rilevanza
		5 - 10	Negativo	Potenziale	Diretto	Rilevante
	Promozione della formazione del personale	L'impegno a fornire opportunità di apprendimento ai propri dipendenti migliora le conoscenze e competenze tecniche e professionali dei dipendenti, ma favorisce anche il loro sviluppo personale (es. di competenze trasversali, come comunicazione, leadership, gestione del tempo e lavoro di squadra).				
		SDG	Positivo/Negativo	Effettivo/Potenziale	Diretto/Indiretto	Rilevanza
		4	Positivo	Potenziale	Diretto	Rilevante
Accessibilità dei luoghi e degli eventi fieristici	Promozione dell'accessibilità per una partecipazione equa agli eventi fieristici	L'offerta di servizi accessibili e adeguati alle esigenze delle persone con disabilità favorisce una piena fruizione degli eventi senza barriere né discriminazioni, migliorando l'esperienza complessiva dei partecipanti. Inoltre, la partecipazione di realtà imprenditoriali di piccole dimensioni con una forte vocazione socio-ambientale contribuisce a rendere le manifestazioni fieristiche più inclusive, rappresentative e coerenti con i principi di equità e sostenibilità.				
		SDG	Positivo/Negativo	Effettivo/Potenziale	Diretto/Indiretto	Rilevanza
		10	Positivo	Potenziale	Diretto	Molto rilevante

Impatti sociali

Tema	Impatto	Descrizione				
Gestione sostenibile della catena di fornitura	Inadeguata protezione dei diritti dei lavoratori della catena del valore	Un coinvolgimento marginale dei fornitori può determinare il mancato rispetto delle normative e delle buone pratiche che garantiscono condizioni di lavoro dignitose e giuste per i lavoratori nella catena del valore. Questo può comportare la richiesta di svolgere orari di lavoro eccessivi, il riconoscimento di retribuzioni inadeguate, il mancato rispetto dei diritti sindacali e l'assenza di misure di sicurezza sul lavoro.				
		SDG	Positivo/Negativo	Effettivo/Potenziale	Diretto/Indiretto	Rilevanza
		8	Negativo	Potenziale	Indiretto	Rilevante
	Contributo all'innovazione degli eventi fieristici	L'adozione di nuove tecnologie e pratiche che migliorano l'esperienza complessiva per espositori e visitatori possono migliorare l'interazione e l'engagement dei partecipanti, ad esempio attraverso l'integrazione di tecnologie avanzate - come realtà aumentata, realtà virtuale, intelligenza artificiale. L'innovazione negli eventi fieristici contribuisce a migliorare l'immagine del settore, posizionandolo come all'avanguardia e reattivo alle esigenze del mercato.				
		SDG	Positivo/Negativo	Effettivo/Potenziale	Diretto/Indiretto	Rilevanza
		9	Positivo	Potenziale	Diretto	Rilevante
Contributo allo sviluppo socioculturale ed economico del territorio e della comunità	Contributo allo sviluppo della comunità locale	Le attività realizzate contribuiscono alla generazione e distribuzione di valore economico, alla creazione di opportunità di business per le imprese, anche a livello internazionale e all'incremento dell'occupazione locale. Questo può generare effetti positivi sullo sviluppo economico del territorio e sul miglioramento della qualità della vita della comunità, rafforzando la resilienza e l'attrattività dell'area.				
		SDG	Positivo/Negativo	Effettivo/Potenziale	Diretto/Indiretto	Rilevanza
		11	Positivo	Potenziale	Diretto	Rilevante
Trasparenza ed efficacia della comunicazione	Perdita di dati e informazioni sensibili dei Clienti	Una comunicazione non efficace o la gestione inadeguata della privacy dei dati, può portare alla divulgazione impropria di informazioni riservate, compromettendo la tutela degli interessi aziendali e la riservatezza dei dati sensibili (della forza lavoro, dei visitatori e dei fornitori).				
		SDG	Positivo/Negativo	Effettivo/Potenziale	Diretto/Indiretto	Rilevanza
		9	Negativo	Potenziale	Diretto/Indiretto	Rilevante
-	Mancata promozione della libertà di associazione tra i dipendenti	Una mancata o inadeguata tutela della libertà di associazione, ossia la formazione o adesione ad associazioni sindacali per rappresentare interessi e diritti sul posto di lavoro, comporta una lesione di un diritto fondamentale dei lavoratori e una limitazione del loro potere contrattuale, rendendo più difficile ottenere condizioni di lavoro eque, salari adeguati e altri benefici.				
		SDG	Positivo/Negativo	Effettivo/Potenziale	Diretto/Indiretto	Rilevanza
		8	Positivo	Potenziale	Diretto	Non rilevante
-	Episodi di corruzione e condotta non etica del business con possibili riflessi economici sui partner commerciali e sulla comunità locale	Un presidio inadeguato dei principi di conduzione etica del business può comportare il verificarsi di episodi di corruzione, l'adozione di pratiche illecite, come tangenti, frodi, favoritismi nella selezione dei fornitori o nei processi di assunzione, basati su relazioni personali e non su meriti oggettivi, violazioni delle normative (es. ambientali o di sicurezza sul lavoro) per ridurre i costi o aumentare i profitti. Questi comportamenti possono avere conseguenze significative per i partner commerciali e per la comunità locale.				
		SDG	Positivo/Negativo	Effettivo/Potenziale	Diretto/Indiretto	Rilevanza
		17	Negativo	Potenziale	Diretto	Non rilevante

La responsabilità ambientale

L'impegno per l'ambiente di Firenze Fiera costituisce un elemento chiave della sua strategia aziendale, distinguendola come modello di sostenibilità nel settore fieristico.

Tutela dell'ambiente

Inserita nel contesto di una città riconosciuta a livello internazionale per il suo valore storico e culturale, Firenze Fiera opera attivamente per armonizzare le proprie attività con la tutela dell'ambiente, sostenendo la salvaguardia del patrimonio naturale e l'adozione di pratiche ecologiche avanzate.

L'azienda ha integrato criteri ambientali in ogni fase operativa, implementando interventi mirati quali l'ottimizzazione dei consumi energetici, l'utilizzo di tecnologie all'avanguardia nella gestione delle risorse idriche e la promozione di un consumo responsabile delle risorse.

Tra le iniziative principali figurano l'incremento dell'impiego di energia rinnovabile, l'efficientamento delle strutture e la riduzione degli sprechi, che testimoniano la volontà concreta di contenere l'impronta ecologica aziendale.

Oltre alle iniziative interne, Firenze Fiera si distingue anche per la collaborazione con realtà locali,

nazionali e internazionali finalizzata alla realizzazione di progetti innovativi e sostenibili, alla diffusione di eventi eco-sostenibili e di una maggiore responsabilità ambientale tra visitatori ed espositori.

Consapevole dello stretto legame tra sostenibilità ambientale e benessere della collettività, Firenze Fiera sostiene attivamente iniziative territoriali dedicate alla conservazione e allo sviluppo del patrimonio naturale.

Tale approccio integrato e orientato alla collaborazione esprime la volontà dell'azienda di consolidare il proprio ruolo nella promozione della sostenibilità e la tutela dell'ambiente nel settore fieristico.



I consumi energetici

GRI 302-1 **GRI 302-2** *L'efficienza energetica costituisce un elemento fondamentale per la competitività aziendale, che consente la riduzione dei costi operativi, il contenimento dell'impatto ambientale e rappresenta un modo efficace per affrontare le sfide poste dal cambiamento climatico. Per Firenze Fiera, rappresenta una componente strategica della strategia di sostenibilità, che punta all'integrazione di vantaggi economici, ambientali e sociali.*

I consumi di energia elettrica evidenziano trend variabili. L'azienda impiega, inoltre, gas metano e gasolio come combustibili per l'accensione delle caldaie destinate al riscaldamento dei padiglioni. Tali livelli di consumo sono influenzati dalle condizioni climatiche esterne, fattori estranei al controllo diretto

dell'attività aziendale. La fluttuazione osservata è altresì riconducibile alla quantità di eventi organizzati nel corso dell'anno, che richiedono il funzionamento continuo degli impianti e l'illuminazione dei diversi padiglioni ed edifici.

GRI 302-1 Consumi energetici

Consumo di energia all'interno dell'organizzazione	2024		2023		2022	
	kWh	GJ	kWh	GJ	kWh	GJ
A - Consumo totale da fonti non rinnovabili (302-1a)		6.622		6.573		5.175
B Consumo totale da fonti rinnovabili (302-1b)		19.430		16.017		-
Energia elettrica acquistata con contratto green	5.397.093	19.430	4.449.128	16.017		-
C. Totale di elettricità o altro consumato (302-1c)				3.627		18.039
Energia elettrica acquistata dalla rete (mix energetico nazionale)	-	-	1.007.537	3.627	5.010.858	18.039
D. Elettricità o altra energia venduta (302-1d)		-		-		-
E. Consumo totale di energia dell'organizzazione (A+B+C-D)		26.052		26.217		23.217
Intensità energetica			UdM	2024	2023	2022
Intensità emissiva per numero di lavoratori			GJ/n	723,66	749,04	663,35
Intensità emissiva su fatturato			GJ/k€	1,05	1,28	1,70

Poiché i consumi sono superiori alla soglia prevista di 1.000 Tep/anno, Firenze Fiera ha nominato un Energy Manager per un supporto nell'attuazione di politiche di riduzione dei consumi energetici – e dunque dei costi –, nella gestione efficiente dell'energia in e nella comunicazione annuale dei consumi energetici sul portale FIRE (Federazione Italiana per l'Uso Razionale dell'Energia).

Come parte del programma di riduzione degli impatti ambientali, Firenze Fiera ha proseguito la sostituzione dei corpi illuminanti con soluzioni LED

a basso consumo energetico ed ha mantenuto attivo il contratto di fornitura energetica con ENEL, relativo all'approvvigionamento di energia elettrica prodotta esclusivamente da fonte rinnovabile, con una conseguente riduzione delle emissioni climalteranti (emissioni GHG indirette Scope 2).

Firenze Fiera ha stabilito alcuni comportamenti da adottare per sensibilizzare i dipendenti e contenere il consumo energetico e idrico all'interno dell'organizzazione, anche in ottica di contenimento dei cambiamenti climatici:



Gestione efficiente dell'illuminazione

Ai dipendenti viene richiesto di prestare massima attenzione agli sprechi di energia elettrica, tenendo in funzione solo l'illuminazione strettamente necessaria e prestando particolare attenzione a spegnere l'illuminazione al termine delle attività quotidiane.



Consumo di metano per il riscaldamento degli ambienti

A tutti i dipendenti viene richiesto di regolare le temperature negli ambienti di lavoro, spegnendo il riscaldamento fuori dall'orario lavorativo e nei fine settimana, in modo da ridurre gli sprechi di energia.



Consumo idrico

Viene chiesto a tutti i dipendenti di ridurre quanto più possibile il consumo di acqua, chiudendo i rubinetti dopo l'utilizzo e segnalando tempestivamente eventuali perdite.

Le emissioni

GRI 305-1 **GRI 305-2** **GRI 305-3** *Nel 2024, le emissioni totali attribuibili alle attività di Firenze Fiera hanno registrato una significativa inversione di tendenza: le emissioni climalteranti, in particolare quelle indirette correlate ai consumi energetici (market-based), hanno subito una drastica riduzione, risultato favorito dalla stipula di un contratto per la fornitura di energia proveniente al 100% da fonti rinnovabili.*

Le emissioni climalteranti possono essere distinte in:

- Emissioni di gas serra dirette (Scope 1), associate a fonti di proprietà o sotto il controllo diretto dell'azienda. Ne sono un esempio le emissioni GHG (Greenhouse Gas) derivanti dalla combustione di carburanti in caldaie e veicoli aziendali o dalle perdite di gas refrigeranti dagli impianti di condizionamento. Queste emissioni sono sempre attribuite direttamente all'azienda.
- Emissioni di gas serra indirette da consumi energetici (Scope 2), associate all'acquisto

da terzi di energia elettrica, calore, vapore o raffreddamento. Anche se non sono associate a fonti sotto il suo controllo diretto, l'azienda ne è responsabile perché sono correlate alla sua domanda di energia. Per le emissioni Scope 2 esistono due metodi di calcolo:

- location-based, che riflette il mix energetico nazionale;
- market-based, che tiene conto delle scelte di acquisto dell'azienda (es. energia rinnovabile certificata).

GRI 305-1 Emissioni

Emissioni totali di gas serra	UdM	2024	2023	2022
Emissioni GHG dirette (Scope 1)	tCO2eq	413,55	427,88	337,62
Emissioni GHG indirette (Scope 2)				
Emissioni GHG indirette (Scope 2) – Location-based	tCO2eq	1.700,08	1.718,85	1.578,42
Emissioni GHG indirette (Scope 2) – Market-based	tCO2eq	0,00	504,3	2.290,71
Emissioni totali di gas serra (Scope 1 e Scope 2 LB)	tCO2eq	2.113,63	2.146,73	1.916,04
Emissioni totali di gas serra (Scope 1 e Scope 2 MB)	tCO2eq	413,55	932,18	2.628,33
Intensità emissiva ³	UdM	2024	2023	2022
Intensità emissiva per numero di lavoratori	tCO2eq/n	11,48	28,24	79,64
Intensità emissiva su fatturato	tCO2eq/k€	0,017	0,046	0,19

³ Per il calcolo dell'intensità emissiva si è fatto riferimento al valore delle emissioni totali di gas serra (Scope 1 e Scope 2 Market-based).

Impegno per
l'economia
circolare

Firenze Fiera ha formalizzato la propria adesione ai principi di economia circolare, un modello economico che si basa sulla riduzione degli sprechi e l'ottimizzazione delle risorse e che si concretizza in buone pratiche che promuovono il riutilizzo, il riciclo e la rigenerazione dei materiali e dei prodotti, riducendo così l'impatto ambientale e favorendo uno sviluppo più responsabile e duraturo.


Firenze Fiera si impegna quotidianamente a garantire:

- la prevenzione dell'inquinamento in tutte le attività svolte da o per conto dell'Azienda ed in particolare il potenziamento della raccolta differenziata;
- l'impegno nella lotta contro fame e miseria attraverso il sostegno delle economie equosolidali ed il recupero di eccedenze alimentari;
- l'ottimizzazione dell'impiego delle risorse materiali attraverso il riutilizzo degli allestimenti ed il riuso di

apparecchiature elettriche ed elettroniche.

L'azienda si impegna a conseguire ogni anno il target prefissato per il recupero di almeno il 75% dei rifiuti prodotti.

L'obiettivo è perseguito attraverso una gestione rigorosa e tracciata sia dei rifiuti urbani che di quelli speciali.

SDG	Item	KPI	Obiettivo 2024	Risultato 2024	Obiettivo 2025
	Rifiuti destinati al recupero	% di rifiuti destinati a impianti di recupero sul totale dei rifiuti	75%	75,9%	75%

Oltre ai risultati ottenuti in termini di percentuale di rifiuti avviati a recupero, Firenze Fiera ha messo in atto

una serie di azioni strutturali per migliorare la gestione dei rifiuti e promuovere comportamenti sostenibili tra

espositori, visitatori e operatori. L'azienda ha adottato il programma #werecycle, che prevede l'adozione di pratiche sostenibili nella fornitura dei servizi, ponendo attenzione alla prevenzione nella produzione dei rifiuti per ridurre l'impatto ambientale.

In primis, Firenze Fiera implementa strumenti e buone pratiche finalizzate al recupero e al riutilizzo degli allestimenti provenienti da fiere e congressi,

con l'obiettivo di diminuire la quantità di rifiuti prodotti.

In collaborazione con Exposervice, è stata completata la transizione dal modello di acquisto al noleggio per materiali come la moquette, riducendo significativamente l'uso di prodotti monouso.

SDG	Item	KPI	Obiettivo 2024	Risultato 2024	Obiettivo 2025
	Riutilizzo dei materiali di allestimento	Ridurre i materiali acquistati per eventi	Passare dall'acquisto al noleggio di moquette per le parti commissionate da Firenze Fiera	Raggiunto	Mantenimento

Nell'ambito del programma #werecycle, Firenze Fiera mette a disposizione di organizzatori e partecipanti strumenti per favorire un ciclo dei rifiuti più efficiente e contenere l'impatto ambientale degli eventi.

Nel 2024, circa per il 13% degli eventi sono stati utilizzati allestimenti in materiali riciclabili come alluminio e tessuti tecnici, registrando un aumento significativo rispetto agli anni precedenti.


Le stoviglie e le posate monouso utilizzate dal servizio catering sono realizzate in Mater-Bi compostabile, mentre vengono forniti kit per la raccolta differenziata di carta, plastica e materiali biodegradabili.

Inoltre, in tutte le sedi è stato installato un sistema completo di raccolta differenziata, con punti di conferimento dedicati a carta, plastica, vetro, metalli e rifiuti organici, facilmente accessibili e chiaramente segnalati.

Parallelamente, è stato avviato un programma di collaborazione con aziende specializzate nel riciclo, per garantire che i materiali raccolti vengano effettivamente recuperati e trasformati in nuove risorse.


In collaborazione con il Comune di Firenze, è stata installata una macchina "Mangia plastica" presso l'ingresso di Porta Santa Maria Novella, destinata ai visitatori della Fortezza da Basso: un'iniziativa che si inserisce nel progetto cittadino "Firenze Città Circolare", volto a incentivare la raccolta differenziata della plastica e a promuovere la sostenibilità urbana.

Un'altra area chiave dell'impegno ambientale di Firenze Fiera riguarda il riutilizzo dei materiali di proprietà e la riduzione degli sprechi. Grazie alla collaborazione con la Cooperativa Orologio, è stato redatto e aggiornato un elenco dettagliato di arredi, attrezzature e dispositivi elettronici di proprietà riutilizzati, evitando così il loro smaltimento come rifiuti.

SDG	Item	KPI	Obiettivo 2024	Risultato 2024	Obiettivo 2025
	Riutilizzo dei materiali di proprietà (es. dispositivi elettronici, arredi)	Elenco di arredi, materiali, attrezzature elettroniche recuperate e non gettate come rifiuto	Aggiornare elenco	Raggiunto	Aggiornare elenco

A livello di approvvigionamento, è stato adottato un criterio selettivo nell'acquisto di prodotti riciclati e riutilizzabili, raggiungendo un tasso dell'85% nel 2024 per l'acquisto di materiali riciclati, come carta da fotocopie, bicchieri e cancelleria.

In aggiunta, tra le iniziative realizzate per la riduzione degli sprechi spicca l'adesione a "Food for Good", programma grazie al quale nel 2024 sono state recuperate oltre 10.000 porzioni di cibo (circa 450 kg) in eccedenza e redistribuite a persone in difficoltà, in collaborazione con Banco Alimentare.

SDG	Item	KPI	Obiettivo 2024	Risultato 2024	Obiettivo 2025
	Acquisto di prodotti riciclati/ riutilizzati	% di acquisto di prodotti riciclati	100%	85%	100%

La gestione del capitale umano

Firenze Fiera adotta un approccio human-centered, riconoscendo l'importanza strategica delle persone sia all'interno che all'esterno dell'organizzazione quale elemento chiave per favorire l'innovazione futura.

In quest'ottica, la società si impegna a promuovere attivamente un ambiente inclusivo volto alla valorizzazione delle potenzialità individuali, incoraggiando lo sviluppo personale e professionale nel pieno rispetto dei principi di inclusività.

Firenze Fiera pone particolare attenzione al riconoscimento del merito, al rispetto della diversità e delle pari opportunità, nonché ai valori di multiculturalità e accessibilità. Tale filosofia organizzativa sancisce la solidità e la continuità delle relazioni come principi fondamentali, con l'obiettivo di accrescere il valore del capitale umano attraverso un ambiente di lavoro sano, produttivo e orientato al lungo termine, incentivando la crescita delle risorse.

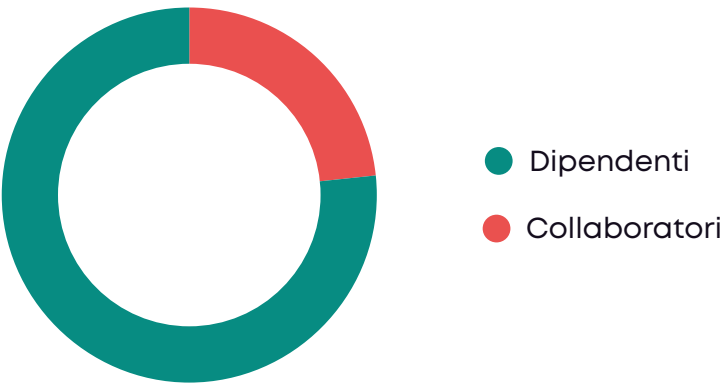
L'organizzazione attribuisce inoltre grande rilevanza alla costruzione di rapporti duraturi sia con i collaboratori interni sia con gli interlocutori esterni, così da contribuire a uno sviluppo sostenibile a beneficio di tutti gli stakeholders coinvolti.

La composizione del personale

GRI 2-7 **GRI 2-8** L'organico di Firenze Fiera è costituito da **36 dipendenti** al 31 dicembre 2024, tutti assunti con contratto a tempo pieno e indeterminato, a cui si aggiungono **11 collaboratori**.

GRI 2-7 Totale personale (n.)

Anno	2024	2023	2023
Dipendenti	36	33	33
Collaboratori	11	10	10
Totale	47	43	43



Firenze Fiera pone particolare attenzione al benessere dei dipendenti ed è impegnata a costruire una

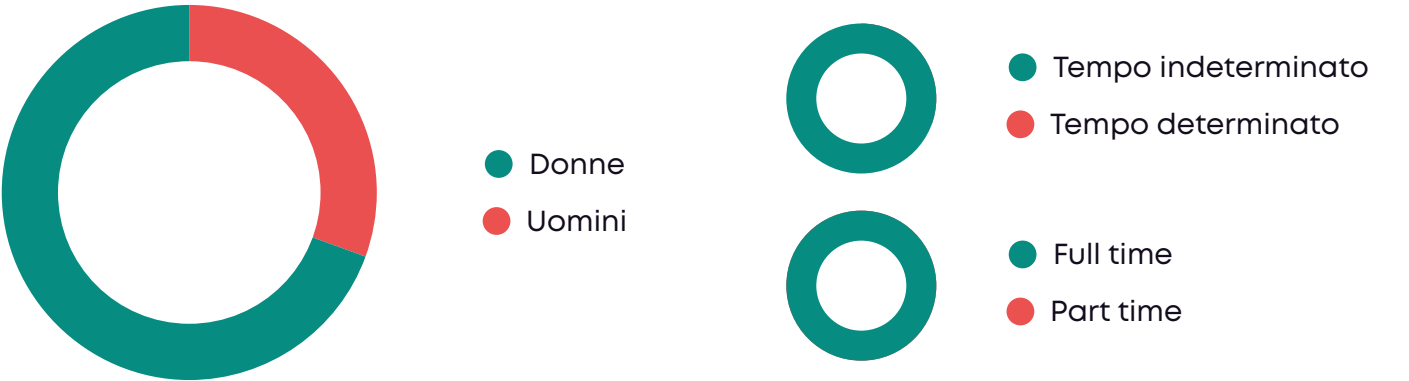
relazione di fiducia stabile e duratura con il proprio personale.

GRI 2-7 Dipendenti per tipologia di contratto e genere (n.)

Anno	2024			2023			2022		
	Donne	Uomini	Totale	Donne	Uomini	Totale	Donne	Uomini	Totale
Tempo indeterminato	25	11	36	21	12	33	21	12	33
Tempo determinato	0	0	0	0	0	0	0	0	0
Totale	25	11	36	21	12	33	21	12	33

GRI 2-7 Dipendenti per rapporto di lavoro e genere (n.)

Anno	2024			2023			2022		
	Donne	Uomini	Totale	Donne	Uomini	Totale	Donne	Uomini	Totale
Full time	25	11	36	21	12	33	21	12	33
Part time	0	0	0	0	0	0	0	0	0
Ore non garantite	0	0	0	0	0	0	0	0	0
Totale	25	11	36	21	12	33	21	12	33



Tutti i dipendenti di Firenze Fiera sono coperti dal Contratto Collettivo Nazionale del Lavoro per i dipendenti del “Terziario: commercio distribuzione e

servizi” e da un accordo integrativo aziendale, che offre condizioni migliorative.

GRI 2-30

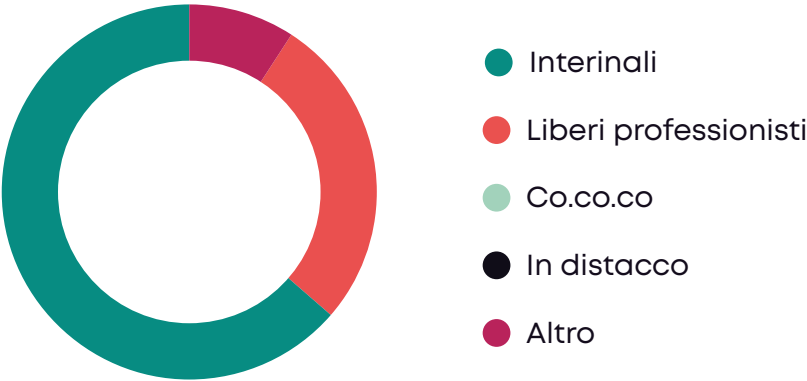
Dipendenti coperti da accordi di contrattazione collettiva (n./%)

Anno	2024	2023	2022
Numero totale dipendenti	36	33	33
Numero totale dei dipendenti coperti da accordi di contrattazione collettiva	36	33	33
Percentuale totale dei dipendenti coperti da accordi (%)	100%	100%	100%

GRI 2-8

Lavoratori non dipendenti per contratto di lavoro (n.)

Anno	2024	2023	2022
Interinali	7	2	0
Co.co.co	0	6	4
In distacco	0	0	0
Liberi professionisti	3	2	2
Altro	1	0	0
Totale	11	10	6



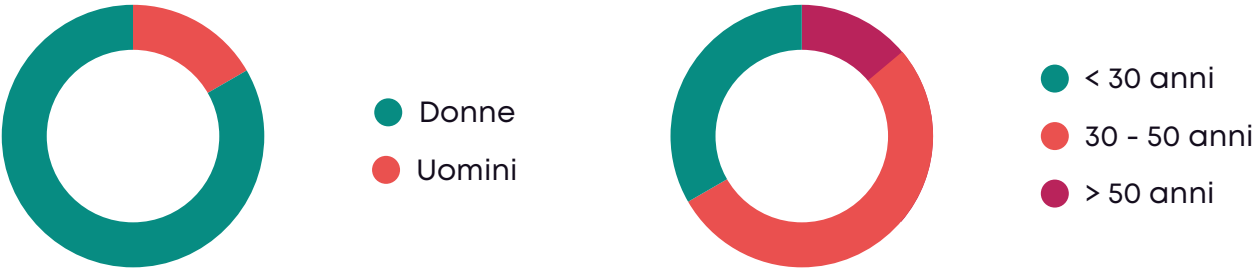
Nel corso del 2024, Firenze Fiera ha proceduto all'assunzione di sei nuove risorse per l'area commerciale, l'area fiere dirette e l'area tecnica. Parallelamente, si sono registrate tre cessazioni, dovute al pensionamento dei dipendenti interessati. Il saldo occupazionale evidenzia pertanto un turnover

positivo, in cui le nuove assunzioni superano le uscite, confermando l'impegno dell'azienda nel promuovere il ricambio generazionale e valorizzare la diversità di genere, grazie anche all'inserimento di nuove figure femminili in differenti settori operativi.

GRI 401-1

Tasso di turnover personale positivo (%)

Anno	2024			2023			2022		
	Donne	Uomini	Totale	Donne	Uomini	Totale	Donne	Uomini	Totale
Inferiore ai 30 anni	6%	0%	6%	0%	0%	0%	0%	0%	0%
30-50 anni	9%	0%	9%	0%	0%	0%	0%	0%	0%
Superiore ai 50 anni	0%	3%	3%	0%	0%	0%	0%	0%	0%
Totale	15%	3%	18%	0%	0%	0%	0%	0%	0%



GRI 401-1

Tasso di turnover personale negativo (%)

Anno	2024			2023			2022		
	Donne	Uomini	Totale	Donne	Uomini	Totale	Donne	Uomini	Totale
Inferiore ai 30 anni	0%	0%	0%	0%	0%	0%	0%	0%	0%
30-50 anni	0%	0%	0%	0%	0%	0%	3%	0%	3%
Superiore ai 50 anni	0%	9%	9%	0%	0%	0%	6%	0%	6%
Totale	0%	9%	9%	0%	0%	0%	9%	0%	9%



Inclusione e pari opportunità

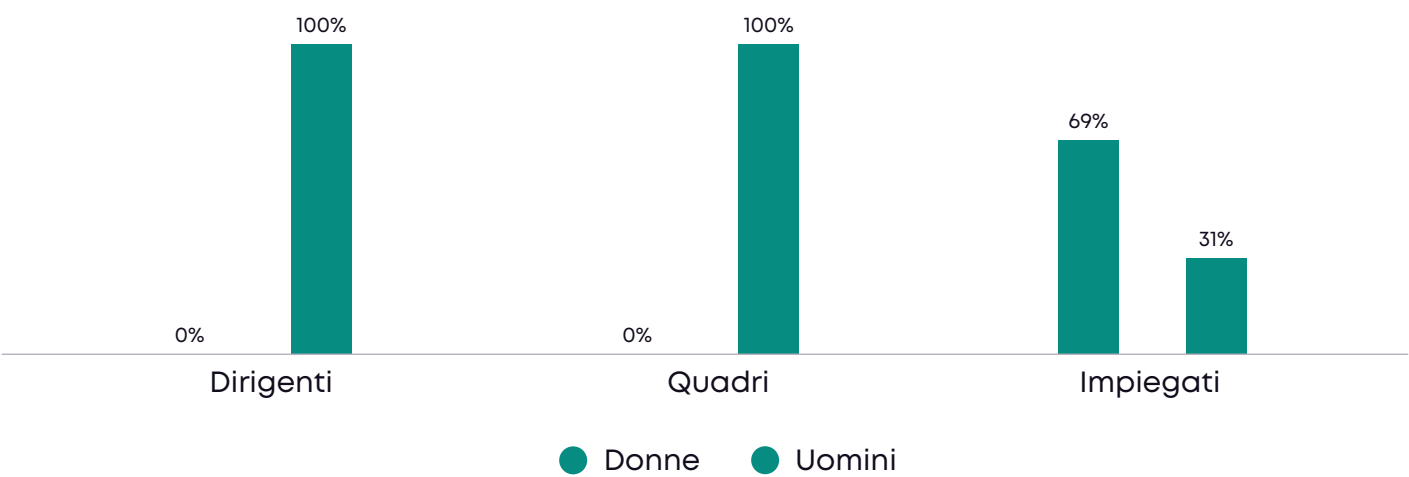
Firenze Fiera dimostra la consapevolezza dell'importanza di un ambiente professionale rispettoso e inclusivo per tutti i dipendenti di tutte le età e generi, non solo come valore etico, ma anche come elemento strategico di successo e innovazione nel proprio settore.

Le persone impiegate in Firenze Fiera sono in buona parte donne, pari al 69% della forza lavoro, prevalentemente appartenenti alla fascia d'età degli over 50. La società impiega inoltre due persone appartenenti alle categorie protette, che rappresentano il 6% del totale dei dipendenti.

GRI 406-1 A dimostrazione del suo impegno alla valorizzazione delle diversità, durante il periodo di rendicontazione non sono emersi episodi di disparità di trattamento o discriminazione di genere.

GRI 405-1 Donne sul totale dei dipendenti per inquadramento (%)

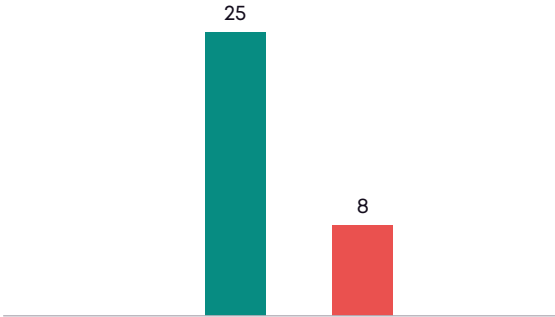
Anno	2024	2023	2022
Dirigenti	0%	0%	0%
Quadri	0%	33%	33%
Impiegati	69%	79%	79%



GRI 405-1

Dipendenti per categoria professionale e genere (n.)

Anno	2024			2023			2022		
	Donne	Uomini	Totale	Donne	Uomini	Totale	Donne	Uomini	Totale
Dirigenti	0	1	1	0	1	1	0	1	1
Quadri	0	2	2	1	2	3	1	2	3
Impiegati	25	8	33	19	5	24	19	5	24
Operai	0	0	0	0	4	4	0	4	4
Totale	25	11	36	21	12	33	21	12	33



GRI 405-1

Rappresentanza Donne dipendenti (%)

Anno	2024	2023	2022
Donne	69%	64%	64%
Uomini	31%	36%	36%



La selezione del personale

Firenze Fiera si impegna attivamente a garantire un ambiente di lavoro improntato all'equità e alla trasparenza, fondato su principi quali professionalità, competenza e meritocrazia. Questo obiettivo viene perseguito attraverso l'adozione di un regolamento interno dedicato alla formalizzazione degli aspetti che riguardano la gestione del personale.

Il regolamento stabilisce le procedure per la selezione e il reclutamento del personale con contratto di lavoro subordinato ed è stato redatto in conformità ai principi del Testo Unico sulle società a partecipazione pubblica. Firenze Fiera applica le normative di settore in tutte le fasi del processo di assunzione, garantendo conformità alle disposizioni vigenti.

È garantita l'assenza di qualsiasi forma di discriminazione o interferenza esterna nell'attribuzione delle posizioni o degli incarichi. Tutti i dirigenti, dipendenti e collaboratori sono tenuti ad agire con rispetto, imparzialità e correttezza, contribuendo a un ambiente di lavoro in cui siano pienamente tutelate la dignità e l'unicità di ogni persona.



Formazione e percorsi di sviluppo

Firenze Fiera dimostra una volontà concreta di investire sul personale, riconoscendo l'importanza della crescita professionale dei propri dipendenti.

Nel corso del 2024 sono state complessivamente erogate 182 ore di formazione, con particolare attenzione al Decreto Legislativo 231 sulla prevenzione dei reati e alla sostenibilità, quest'ultima riconosciuta come ambito formativo fondamentale per garantire che il personale sia preparato ad operare in un contesto aziendale sempre più orientato verso pratiche responsabili.

I nuovi assunti hanno completato i corsi obbligatori in materia di Salute e Sicurezza sul

Lavoro e sono stati svolti gli aggiornamenti del corso antincendio e di primo soccorso.

Firenze Fiera mette a disposizione dei propri dipendenti opportunità formative adattate alle specifiche necessità delle diverse categorie professionali. In media, nel 2024 sono state erogate cinque ore di formazione alle donne e quattro ore agli uomini. Analizzando i dati per categoria professionale, risultano assegnate ai Dirigenti 18 ore medie annue di formazione, ai Quadri 3 ore medie e agli Impiegati 5 ore.

GRI 404-1

Ore di formazione dipendenti per categoria (n.)

Anno	2024	2023	2022
Dirigenti	18	27	3
Quadri	6	61	6
Impiegati	158	590	142
Operai	0	65	24
Totale	182	840	181

GRI 404-1 Ore di formazione dipendenti per genere (n.)

Anno	2024
Ore di formazione erogata alle donne	114
Ore di formazione erogata agli uomini	44
Totale	182

GRI 404-1 Ore medie di formazione dipendenti per categoria (ore medie)

Anno	2024	2023	2022
Dirigenti	0	27	3
Quadri	3	20	2
Impiegati	4	25	6
Operai	0	16	6

Il benessere del personale

Il welfare aziendale rappresenta un elemento di particolare rilevanza per Firenze Fiera. In aggiunta all'adesione al Contratto Collettivo Nazionale del Lavoro per il settore di riferimento, è stato stipulato anche un accordo integrativo aziendale. Questi strumenti prevedono assistenza sanitaria integrativa, previdenza complementare, formazione continua, benefit aziendali e strumenti per la conciliazione tra vita personale e professionale.

La piattaforma WELL JOB

Al fine di rispondere alle esigenze delle lavoratrici e dei lavoratori, Firenze Fiera ha aderito alla piattaforma WELL JOB, che offre un'ampia gamma di servizi, tra cui il pagamento delle spese relative ad asili nido, scuole, master e università, corsi di lingua e il rimborso per l'acquisto di libri scolastici. Tramite la piattaforma, Firenze Fiera permette al personale di destinare fondi non tassati verso categorie di spesa prescelte, garantendo un'ampia libertà nella gestione di tali risorse. I dipendenti possono richiedere di ricevere il valore del premio direttamente nella busta paga o di gestirlo autonomamente attraverso la piattaforma dedicata, secondo le proprie esigenze e preferenze.

Firenze Fiera comunica prontamente i cambiamenti operativi dimostrando il forte impegno dell'azienda nel garantire il benessere dei propri dipendenti.

Seguendo le linee guida del Contratto Collettivo Nazionale del Lavoro, l'azienda garantisce un preavviso di almeno quattro settimane per informare i dipendenti su modifiche significative, che possono riguardare dall'outsourcing all'espansione aziendale, fino a ristrutturazioni, vendite o fusioni. Questa prassi consente ai lavoratori di adattarsi prontamente alle nuove condizioni lavorative e di pianificare in anticipo il proprio percorso professionale, riducendo al minimo gli impatti negativi sul loro ambiente lavorativo e personale.

GRI 401-2 Benefit Previsti per i dipendenti

Anno	2024	2023	2022
Assicurazione sulla vita	NO	NO	NO
Assistenza sanitaria	SI	SI	SI
Copertura assicurativa in caso di disabilità o invalidità	NO	NO	NO
Congedo parentale	NO	NO	NO
Contributi pensionistici ⁴	NO	NO	NO
Partecipazione azionaria	NO	NO	NO

GRI 401-3 Congedo parentale per genere (n.)

Anno	2024			2023			2022		
	Donne	Uomini	Totale	Donne	Uomini	Totale	Donne	Uomini	Totale
Numero di dipendenti che hanno avuto diritto al congedo parentale	25	11	36	21	12	33	21	12	33
Numero di dipendenti che hanno usufruito del congedo parentale	3	1	4	0	0	0	3	1	4
Numero di dipendenti tornati al lavoro, dopo aver usufruito del diritto al congedo parentale, entro la fine dell'anno	0	0	0	3	1	4	3	1	4
Numero di dipendenti tornati al lavoro, dopo aver usufruito del diritto al congedo parentale, e che sono ancora dipendenti nei 12 mesi successivi al rientro	0	0	0	3	1	4	3	1	4

Anno	2024			2023			2022		
	Donne	Uomini	Totale	Donne	Uomini	Totale	Donne	Uomini	Totale
Tasso di rientro dopo il congedo parentale	0%	0%	0%	0%	0%	0%	100%	100%	100%
Tasso di retention del posto di lavoro dopo il congedo parentale	0%	0%	0%	100%	100%	100%	0%	0%	0%

⁴ Il datore di lavoro contribuisce al fondo pensione complementare, partecipando con il versamento di contributi pari a una percentuale della retribuzione erogata, a condizione che il lavoratore versi il contributo minimo previsto.

L'impegno per la Salute e la Sicurezza sul Lavoro

Firenze Fiera pone la tutela della Salute e Sicurezza sul Lavoro (SSL) tra le proprie priorità strategiche, a beneficio sia del personale interno sia dei lavoratori e delle lavoratrici delle imprese esterne coinvolte nell'organizzazione degli eventi. A tal fine, l'Azienda mantiene un impegno costante nel miglioramento continuo dei livelli di sicurezza raggiunti, rinnovando periodicamente tale impegno attraverso la Politica aziendale, con la quale la Direzione definisce e comunica obiettivi mirati, ponendo le persone e l'Ambiente al centro della propria azione.

GRI 403-1 **GRI 403-2** **GRI 403-8** **Sistema di Gestione e valutazione dei rischi**

Nel tempo, Firenze Fiera ha progressivamente affinato i propri strumenti per l'identificazione dei pericoli e la valutazione dei rischi cui è esposto il personale. Questo processo evolutivo ha portato all'implementazione di un Sistema di Gestione della Salute e Sicurezza sul Lavoro conforme allo standard internazionale **ISO 45001:2018**, integrato con il Sistema di Gestione Ambientale aziendale.

Il sistema trova applicazione su tutte le attività realizzate da Firenze Fiera, compresi gli spazi destinati agli eventi e interessa l'intera forza lavoro.

La responsabilità del mantenimento e dell'aggiornamento del Sistema è attribuita a una figura interna qualificata, con il supporto del Responsabile del Servizio di Prevenzione e Protezione (RSPP). Tali figure garantiscono l'efficienza del Sistema attraverso audit interni e strumenti trasversali di monitoraggio che coinvolgono tutte le aree aziendali. Le procedure previste dal Sistema includono strumenti operativi che consentono alle figure tecniche preposte di identificare sistematicamente e puntualmente i pericoli e valutare i rischi, permettendo il continuo adeguamento delle misure

preventive, protettive ed emergenziali a tutela del personale.

Tra queste rientra il Documento di Valutazione dei Rischi (DVR), nel quale vengono identificati i pericoli, analizzati e valutati i rischi e stabilite le misure di prevenzione e protezione necessarie per garantire un ambiente di lavoro sicuro.

Il documento di valutazione dei rischi viene periodicamente aggiornato e revisionato, così da mantenere la sua efficacia e attualità.

Inoltre, a testimonianza dell'impegno aziendale, Firenze Fiera ha adottato un Modello di Organizzazione, Gestione e Controllo conforme al D. Lgs. 231/01, che contempla una specifica sezione dedicata alla prevenzione dei reati in materia di Salute e Sicurezza sul Lavoro.

GRI 403-3 **Sorveglianza sanitaria**

Firenze Fiera adotta scrupolosamente tutte le misure previste dalla normativa vigente in materia di sorveglianza sanitaria. Le visite mediche vengono effettuate presso la sede aziendale sotto il coordinamento del Medico Competente, che collabora attivamente alla valutazione dei rischi aziendali.

Nel pieno rispetto degli obblighi normativi, il

Medico assicura la riservatezza delle informazioni raccolte nell'esercizio delle sue funzioni, incluse le cartelle sanitarie, la cui custodia è affidata all'Ufficio del Personale.

GRI 403-4 Partecipazione del personale

Tutti gli operatori sono forniti degli appositi dispositivi di sicurezza, quando previsti nelle attività in campo durante le operazioni di supervisione degli allestimenti per gli eventi e partecipano periodicamente a incontri di formazione e informazione sulle tematiche attinenti alla salute e sicurezza sul lavoro.

La partecipazione attiva del personale rappresenta un elemento fondamentale per il conseguimento degli obiettivi di miglioramento continuo.

Il Sistema di Gestione prevede una procedura dedicata, finalizzata alla partecipazione effettiva e sistematica dei lavoratori, superando i requisiti legislativi di mera consultazione.

Oltre a mettere a disposizione canali strutturati per la segnalazione di anomalie o proposte di miglioramento, Firenze Fiera condivide con il personale gli esiti dei monitoraggi e degli indicatori di performance rilevati periodicamente. Tale trasparenza promuove la diffusione della cultura della sicurezza e consolida la consapevolezza individuale, prerequisito essenziale per l'adozione di comportamenti sicuri.

Inoltre, le figure afferenti ai reparti Operations e Tecnico sono direttamente coinvolte e partecipano mensilmente alla compilazione di una checklist, annotando eventuali criticità riscontrate e contribuendo all'individuazione dei potenziali rischi presenti in ambito operativo.

GRI 403-9 Infortuni sul lavoro

Anno	2024	2023	2022
Numero di ore lavorate	61.020	51.677	47.884
Infortuni registrati	0	0	1
Tasso di infortuni registrabili	0	0	4,17

GRI 403-5 Formazione in materia di Salute e Sicurezza

Ogni anno, Firenze Fiera sviluppa e approva un piano formativo fondato sull'analisi dei fabbisogni dell'intera popolazione aziendale, in conformità con le normative vigenti in materia di salute e sicurezza sul lavoro.

I corsi vengono programmati esclusivamente durante l'orario lavorativo e sono organizzati in collaborazione con un ente di formazione accreditato, che assicura l'impiego di docenti qualificati secondo le specificità delle tematiche affrontate. La formazione proposta non si limita all'adempimento degli obblighi normativi, ma comprende anche contenuti integrativi. Tutti i percorsi formativi prevedono un test finale di verifica dell'apprendimento. Nel 2024 sono state erogate complessivamente 88 ore di formazione in ambito salute e sicurezza sul lavoro, che hanno riguardato:

- Formazione per attività a basso rischio destinata ai neoassunti (modulo di otto ore);
- Corso antincendio (modulo di quattro ore);
- Aggiornamento del corso di primo soccorso (modulo di quattro ore).

Le variazioni annuali nel monte ore sono riconducibili alla pianificazione degli aggiornamenti obbligatori e a dinamiche aziendali quali il turnover del personale.

GRI 403-9 GRI 403-10 Infortuni e malattie professionali

Nel triennio di riferimento, Firenze Fiera non ha registrato infortuni o malattie professionali tra i dipendenti. In caso di incidenti, l'azienda applica una apposita procedura per analizzare le cause dell'evento infortunistico e definire eventuali misure correttive o di miglioramento.

GRI 403-7

Sicurezza degli eventi e gestione della catena di fornitura


Nel contesto della gestione degli eventi, Firenze Fiera garantisce piena conformità alle normative vigenti in materia di Salute e Sicurezza, anche in presenza di soggetti terzi operanti all'interno delle proprie strutture. L'organizzazione di eventi comporta una complessità operativa derivante dalla contemporanea presenza di più imprese in spazi condivisi.

In relazione al ruolo ricoperto e alla tipologia dell'evento, Firenze Fiera attua le procedure previste dal proprio Sistema di Gestione, assicurando la qualificazione dei fornitori e un efficace coordinamento operativo volto alla mitigazione dei rischi da interferenze.

A tal fine, l'azienda esercita un controllo operativo diretto sulle imprese esterne, in particolare nelle fasi di allestimento e disallestimento.

Le attività vengono monitorate da tecnici interni incaricati di supervisionare tali operazioni, redigendo report dettagliati su eventuali non conformità riscontrate, quali assenza di tesserini identificativi, mancato utilizzo di dispositivi di protezione individuale o inosservanza delle norme di sicurezza (ad esempio, strutture non correttamente fissate). Ogni criticità individuata viene gestita mediante l'attivazione tempestiva di misure correttive e, se necessario, attraverso la revisione delle procedure operative adottate. Tutte le location adibite agli eventi sono dotate di presidi di sicurezza e specifici piani di intervento per la gestione delle emergenze.

Inoltre, su richiesta degli organizzatori o qualora ritenuto opportuno, Firenze Fiera può mettere a disposizione un locale infermeria con presidio medico dedicato, assicurando l'erogazione di un pronto intervento sanitario in caso di necessità durante lo svolgimento degli eventi.

SDG	Item	KPI	Obiettivo 2024	Risultato 2024	Obiettivo 2025
	Salute e Sicurezza nei luoghi di lavoro e Responsabilità sociale	N. di audit svolti in campo presso i propri fornitori	18	18	18

Firenze Fiera per le persone


Nel perseguire un approccio centrato sulle persone, Firenze Fiera ha promosso una serie di iniziative volte a generare un impatto positivo sia all'interno dell'organizzazione sia nel tessuto sociale del territorio.

Attraverso la collaborazione con Gerist e il progetto Food for Good, sono stati donati tutti i pasti avanzati durante gli eventi al Banco Alimentare, riducendo gli sprechi e sostenendo chi si trova in situazioni di difficoltà. Nel biennio 2023-2024 sono state recuperate oltre 23.000 porzioni, pari a circa 900 kg di cibo.

Nell'ambito della ristorazione, è stata promossa l'integrazione di prodotti provenienti dal


commercio equo e solidale nei servizi di catering, con l'obiettivo di favorire una filiera maggiormente etica e responsabile.

Contestualmente, l'azienda ha indirizzato la scelta dei regali aziendali verso realtà solidali, sostenendo concretamente l'attività lavorativa di persone con disabilità intellettiva e sindrome di Down.

SDG	Item	KPI	Obiettivo 2024	Risultato 2024	Obiettivo 2025
	Regali aziendali solidali	Numero di regali solidali/numero di regali totali	40%	40%	50%

Infine, attraverso la collaborazione con la Croce Rossa, numerosi volontari hanno partecipato ad iniziative a

carattere sociale sul territorio, consolidando il ruolo attivo di Firenze Fiera all'interno della comunità locale.

SDG	Item	KPI	Obiettivo 2024	Risultato 2024	Obiettivo 2025
	Comunità locale	N. volontari coinvolti	Coinvolgere un numero di volontari pari o superiore a 5	41 volontari coinvolti	Coinvolgere un numero di volontari pari o superiore a 20

Nota metodologica

Nel 2024, Firenze Fiera S.p.A. ha ribadito il proprio impegno verso la promozione della cultura della sostenibilità attraverso la pubblicazione volontaria del suo quarto bilancio di sostenibilità, redatto su base annuale.

Questo strumento è pensato per favorire un confronto aperto e trasparente con tutti gli stakeholder, fondato su fiducia e collaborazione.

In un contesto caratterizzato da sfide complesse, l'azienda riconosce il valore strategico dell'integrazione della sostenibilità nelle proprie attività e nei processi decisionali, considerandola una leva essenziale per la crescita e la resilienza futura.

Il bilancio è stato redatto con il contributo delle diverse aree aziendali ed è stato approvato in data 3/11/2025.

Attualmente il documento non è sottoposto a processi di revisione da parte di enti terzi.

Perimetro di rendicontazione

Il perimetro di rendicontazione comprende la sede dell'azienda e il suo luogo operativo, che consiste nell'intero quartiere fieristico congressuale fiorentino, del quale fanno parte la Fortezza da Basso, il Palazzo dei Congressi e il Palazzo degli Affari. Il periodo di riferimento è l'anno 2024 e tutti i dati riportati si riferiscono al lasso di tempo che va dal 1° gennaio al 31 dicembre 2024.

Processo ed indicatori

La rendicontazione è stata elaborata in linea con quanto richiesto dai GRI Standards del Global Reporting Initiative (opzione di rendicontazione "with reference to GRI Standards"), seguendo i principi fondamentali di accuratezza, equilibrio, chiarezza, comparabilità, completezza, contesto di sostenibilità, tempestività e verificabilità.

Per la definizione delle tematiche oggetto del bilancio, è stato aggiornato il processo di analisi di materialità in linea con quanto previsto dagli Standard GRI 3:

Material Topics 2021, come descritto nel paragrafo 4.3 del presente documento. Tutte le tematiche considerate materiali sono state incluse nella rendicontazione, corredate da dati quantitativi e/o qualitativi.

Al fine di garantire l'affidabilità delle informazioni riportate, si è fatto ricorso principalmente a dati direttamente misurabili, limitando al minimo l'uso di stime. L'obiettivo è offrire una rappresentazione chiara e precisa delle performance di sostenibilità dell'azienda.

I dati descritti nel testo trovano riscontro analitico nelle tabelle di riferimento e, ove possibile, sono presentati in serie storica per il triennio 2022-2024, al fine di fornire una visione evolutiva e comparativa delle informazioni rendicontate.

Turnover

Ai fini della determinazione dei tassi di turnover positivo e negativo, sono stati presi in esame i nuovi ingressi e le cessazioni dei rapporti di lavoro intervenuti nell'anno, rispetto al totale dei dipendenti in forza alla data del 31 dicembre 2023.

Tasso di infortuni registrabili

Nel corso del 2024, il numero di ore lavorate è stato oggetto di una stima, poiché non è stato possibile reperire con esattezza il dato puntuale sulle ore effettivamente prestate. Ai fini del calcolo sono stati presi in considerazione i giorni lavorativi previsti per l'anno, le ore di straordinario effettuate, nonché i permessi annuali maturati dal personale, escludendo eventuali periodi di assenza per malattia. Nello specifico, il conteggio si è basato su 250 giorni lavorativi, equivalenti a 1.780 ore, con una media di 131 ore di straordinario, 85 ore di chiusura obbligatoria e 216 ore tra ferie e permessi maturati nell'anno. Sulla base di tali parametri, sono state stimate circa 1.695 ore di lavoro per ciascun dipendente, valore poi moltiplicato per il totale dei dipendenti in forza nel 2024 (36 unità), ottenendo così un monte complessivo di 61.020 ore lavorate.

Per la determinazione del tasso di infortuni registrabili è stata adottata la seguente formula:

$$[\text{numero di infortuni registrati/ore lavorate}] \times 200.000.$$

Non è stato possibile acquisire i dati relativi ai lavoratori non dipendenti.

Consumi energetici ed emissioni GHG

Per la stima dei consumi energetici in Giga joule sono stati impiegati i fattori di conversione messi a disposizione da DEFRA per gli anni di riferimento pertinenti.

Analogamente, per la determinazione delle emissioni GHG Scope 1, si è fatto ricorso ai fattori di emissione forniti da DEFRA relativi agli stessi periodi.

Nel calcolo complessivo non è stato incluso il contributo del veicolo aziendale, utilizzato esclusivamente per il trasporto di materiali e per brevi tragitti urbani, in quanto considerato non significativo rispetto ai consumi globali.

Per il calcolo delle emissioni GHG Scope 2 è stato adottato un duplice approccio:

- Location-Based, per il quale è stato impiegato il fattore di emissione nazionale TERNA 2019;
- Market-Based, nel quale sono stati utilizzati i dati forniti dall'AIB (Association of Issuing Bodies) per i rispettivi anni di riferimento.

Appendice

Si segnala che, a seguito di un aggiornamento metodologico e di una revisione dei dati disponibili, sono stati effettuati dei restatement nei calcoli delle emissioni di gas a effetto serra per il periodo 2022-2024. In particolare, per le emissioni GHG indirette (Scope 2), le emissioni sono state ricalcolate secondo entrambe le modalità previste dal GHG Protocol e dallo Standard GRI: location-based e market-based.

Questa modifica ha reso necessario il ricalcolo dell'intensità emissiva.

Inoltre, nel calcolo dei congedi parentali, tutti i dipendenti sono stati considerati tra gli aventi diritto al congedo, coerentemente con quanto previsto dalle linee guida di rendicontazione GRI, secondo cui "Per 'dipendenti che hanno diritto al congedo parentale' si intende coloro che - ai sensi di normative, accordi o contratti con l'organizzazione - hanno diritto al congedo parentale".

Tali aggiornamenti sono stati implementati per garantire una maggiore accuratezza e coerenza nella rendicontazione, in linea con i principi di trasparenza, comparabilità e affidabilità richiesti dai principali framework di sostenibilità.

Contatti

Per ogni richiesta di chiarimento e/o approfondimento sui contenuti del presente documento è possibile scrivere a sustainability@firenzefiera.it.

GRI Content Index

Standard GRI		Informativa		Posizione nel report
GRI 2	Informativa generale 2021	2-1	Dettagli sull'organizzazione	Pagina 49
		2-3	Periodo di rendicontazione, frequenza e punto di contatto	Pagina 101
		2-4	Restatement delle informazioni	Pagina 102
		2-5	Assurance esterna	Pagina 101
		2-6	Attività, catena del valore e altri rapporti di business	Pagina 11
		2-7	Dipendenti	Pagine 86, 87
		2-8	Lavoratori non dipendenti	Pagine 86, 87
		2-9	Struttura e composizione della governance	Pagina 50
		2-10	Nomina e selezione del massimo organo di governo	Pagina 50
		2-11	Presidente del massimo organo di governo	Pagina 50
		2-22	Dichiarazione sulla strategia di sviluppo sostenibile	Pagina 13
		2-23	Impegni assunti tramite policy	Pagine 54, 60
		2-24	Integrazione degli impegni in termini di policy	Pagine 54, 60
		2-25	Processi volti a rimediare agli impatti negativi	Pagine 72, 73, 74, 75
		2-27	Conformità a leggi e regolamenti	Nel periodo 2022-2024 non sono stati rilevati casi significativi né sanzioni per mancata conformità a leggi e regolamenti.
		2-28	Adesione ad associazioni	Pagina 67
		2-29	Approccio al coinvolgimento degli stakeholder	Pagina 63, 64, 65, 66
		2-30	Accordi di contrattazione collettiva	Pagina 88

Standard GRI		Informativa		Posizione nel report
GRI 3	Temi materiali 2021	3-1	Processo per determinare i temi materiali	Pagina 67
		3-2	Elenco dei temi materiali	Pagina 71

Anticorruzione

GRI 3	Temi materiali 2021	3-3	Gestione dei temi materiali	Pagine 54, 55, 56, 57
GRI 205	Anticorruzione 2016	205-1	Operazioni valutate per i rischi legati alla corruzione	
		205-2	Comunicazione e formazione in materia di politiche e procedure anticorruzione	Pagine 56, 57
		205-3	Casi di corruzione accertati e azioni intraprese	Pagine 56, 57
GRI 206	Comportamento Anti-concorrenziale	206-1	Azioni legali per comportamento anticoncorrenziale, antitrust e pratiche monopolistiche	Pagine 56, 57

Energia

GRI 3	Temi materiali 2021	3-3	Gestione dei temi materiali	Pagine 77, 78, 79
GRI 302	Energia 2016	302-1	Energia consumata all'interno dell'organizzazione	Pagina 78
		302-3	Intensità energetica	Pagina 78

Emissioni

GRI 3	Temi materiali 2021	3-3	Gestione dei temi materiali	Pagine 77, 80
GRI 305	Emissioni 2016	305-1	Emissioni dirette di GHG (Scope 1)	Pagina 80
		305-2	Emissioni indirette di GHG da consumi energetici (Scope 2)	Pagina 80
		305-4	Intensità delle emissioni di GHG	Pagina 80

Occupazione

GRI 3	Temi materiali 2021	3-3	Gestione dei temi materiali	Pagine 85, 86, 87, 88, 89, 95, 96
GRI 401	Occupazione 2016	401-1	Nuove assunzioni e turnover	Pagina 89
		401-2	Benefit previsti per i dipendenti a tempo pieno, ma non per i dipendenti part-time o con contratto a tempo determinato	Pagina 96
		401-3	Congedo parentale	Pagina 96

Standard GRI	Informativa	Posizione nel report
--------------	-------------	----------------------

Sicurezza sul lavoro

GRI 3	Temi materiali 2021	3-3	Gestione dei temi materiali	Pagine 97, 98, 99
GRI 403	Salute e sicurezza sul lavoro 2018	403-1	Sistema di gestione della salute e sicurezza sul lavoro	Pagina 97
		403-2	Identificazione dei pericoli, valutazione dei rischi e indagini sugli incidenti	Pagina 97
		403-3	Servizi di medicina del lavoro	Pagina 97
		403-4	Partecipazione e consultazione dei lavoratori e comunicazione in materia di salute e sicurezza sul lavoro	Pagina 98
		403-5	Formazione dei lavoratori in materia di salute e sicurezza sul lavoro	Pagina 98
		403-7	Prevenzione e mitigazione degli impatti in materia di salute e sicurezza sul lavoro all'interno delle relazioni commerciali	Pagina 98
		403-8	Lavoratori coperti da un sistema di gestione della salute e sicurezza sul lavoro	Pagina 97
		403-9	Infortuni sul lavoro	Pagina 98
		403-10	Malattie professionali	Pagina 98

Formazione e istruzione

GRI 3	Temi materiali 2021	3-3	Gestione dei temi materiali	Pagine 93, 94
GRI 404	Formazione e istruzione 2016	404-1	Ore medie di formazione annua per dipendente	Pagine 93, 94

Diversità e pari opportunità

GRI 3	Temi materiali 2021	3-3	Gestione dei temi materiali	Pagine 90, 91
GRI 405	Diversità e pari opportunità 2016	405-1	Diversità negli organi di governo e tra i dipendenti	Pagine 90, 91

Non discriminazione

GRI 3	Temi materiali 2021	3-3	Gestione dei temi materiali	Pagina 91
GRI 406	Non discriminazione 2016	406-1	Episodi di discriminazione e misure correttive adottate	Pagina 91

Privacy dei clienti

GRI 3	Temi materiali 2021	3-3	Gestione dei temi materiali	Pagine 58, 59
-------	----------------------------	-----	-----------------------------	---------------

Standard GRI		Informativa		Posizione nel report
GRI 418	Privacy dei clienti 2016	418-1	Denunce comprovate riguardanti le violazioni della privacy dei clienti e perdita di dati dei clienti	Pagina 59